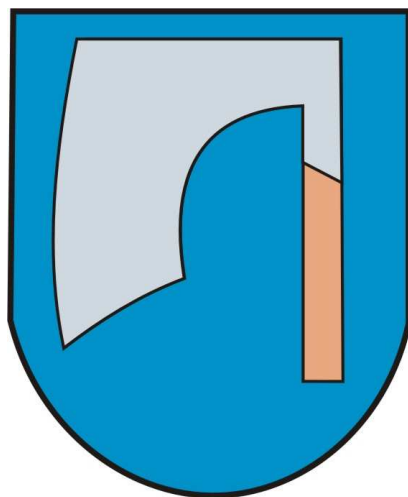


Załącznik do Uchwały Nr XXXVI/170/09  
Rady Gminy Końskowola z dnia 29 kwietnia 2009r.

**STRATEGIA ROZWOJU**  
**GMINY**  
**KOŃSKOWOLA**  
**na lata 2009 – 2020**



## SPIS TREŚCI

Wstęp.....	4
1. Diagnoza stanu Gminy .....	6
1.1. Środowisko naturalne i rys historyczny Gminy .....	6
1.1.1. Gmina na tle powiatu.....	6
1.1.2. Położenie, powierzchnia.....	7
1.1.3. Historia .....	9
1.1.4. Zabytki.....	12
1.1.4.1. Kościół parafialny .....	12
1.1.4.2. Kościół pw. Św. Anny.....	14
1.1.4.3. Dwór Tęczyńskich.....	15
1.1.4.4. Szpital.....	16
1.1.4.5. Folwark.....	16
1.1.4.6. Ratusz .....	17
1.1.4.7. Cmentarz ewangelicko-augsburski .....	17
1.1.5. Turystyka .....	17
1.1.6. Kultura .....	18
1.1.7. Strefa przestrzenna Gminy .....	19
1.1.8. Zasady rozwoju przestrzennego Gminy Końskowola .....	20
1.1.9. Charakterystyka zagospodarowania przestrzennego Gminy .....	28
1.2. Infrastruktura społeczna .....	29
1.2.1. Ludność - struktura, migracje i prognoza .....	29
1.2.1.1. Prognoza demograficzna .....	29
1.2.1.2. Rynek pracy.....	33
1.2.1.3. Oświata.....	34
1.2.1.4. Ochrona zdrowia .....	38
1.2.2. Kultura .....	39
1.2.2.1. Zabytki .....	39
1.2.2.2. Główne ośrodki kulturalne na terenie Gminy Końskowola .....	40
1.2.3. Aktywność sportowa .....	41
1.2.4. Organizacje pozarządowe.....	42
1.3. Turystyka i wypoczynek .....	43
1.4. Warunki socjalno-bytowe .....	45
1.4.1.1. Mieszkalnictwo .....	45
1.4.1.2. Pomoc społeczna.....	45
1.5. Infrastruktura techniczna.....	47
1.5.1. Gospodarka gruntami.....	47
1.5.2. Infrastruktura drogowa .....	48
1.5.3. Oświetlenie .....	50
1.5.4. Gospodarka wodno-ściekowa - wodociągi.....	50
1.5.5. Gospodarka wodno-ściekowa - kanalizacja.....	52
1.5.6. Gospodarka odpadami .....	53
1.5.7. Ochrona środowiska .....	54
1.5.8. Gazyfikacja, Elektryfikacja, Telefonizacja.....	55
1.5.9. Infrastruktura ekonomiczna .....	56
1.6. Gospodarka Gminy .....	56
1.6.1. Rolnictwo.....	56
1.6.2. Gospodarka .....	57
2. Konsultacje społeczne .....	58

3.	Struktura strategii .....	60
3.1.	Podstawa prawna opracowania strategii .....	60
3.2.	Główne cele opracowania strategii .....	60
3.3.	Założenia i organizacja prac.....	61
4.	Strategia Gminy Końskowola na lata 2009-2020 .....	63
4.1.	Elementy „Strategii rozwoju Gminy Końskowola na lata 2009 - 2020” .....	63
4.2.	Misja Gminy .....	66
4.3.	Obszary strategiczne .....	66
4.3.1.	Założenia dla obszarów strategicznych .....	66
4.3.2.	Obszar strategiczny Nr I – Warunki i jakość życia mieszkańców.....	68
4.3.3.	Obszar strategiczny nr II – Rozwój infrastruktury technicznej.....	72
4.3.4.	Obszar strategiczny nr III – Poprawa stanu środowiska przyrodniczego.....	75
4.3.5.	Obszar strategiczny Nr IV – Rozwój otoczenia kulturowego, turystycznego, sportowego.....	80
4.3.6.	Obszar strategiczny nr V - Edukacja .....	85
5.	Wdrażanie strategii.....	86
6.	Monitoring i ocena strategii .....	86
7.	Finansowanie strategii.....	88
8.	Zbieżność ze Strategią Rozwoju Powiatu Puławskiego oraz Strategią Rozwoju Województwa Lubelskiego .....	89
	Wnioski .....	91
	Źródła pozyskiwania informacji.....	92
	Załącznik - Wieloletni Plan Inwestycyjny Gminy Końskowola	



## Wstęp

Słowo *strategia* jest dziś symbolem dobrego zarządzania i nowoczesności w działaniu różnego typu organizacji, instytucji, firm. *Strategia* to wybór uporządkowanych działań, umożliwiających skuteczną realizację przyjętych priorytetów i celów.

*Strategia rozwoju gminy* stanowi dokument, w którym określona zostaje koncepcja systemowego działania, polegająca na: formułowaniu długookresowych celów rozwoju i ich modyfikacji w zależności od zmian zachodzących w otoczeniu. Strategia określa kierunki, w jakich ma się rozwijać gmina przez najbliższe kilka lat. Kierunki te zapisane są w formie celów, do jakich ma zmierzać gmina poprzez działania podejmowane przede wszystkim przez samorząd lokalny, ale także przez organizacje pozarządowe, przedsiębiorców oraz samych mieszkańców. Cele dotyczą zarówno działań inwestycyjnych – budowa dróg, wodociągów, sieci kanalizacyjnej, jak również działań „niematerialnych” – promocja gminy, edukacja. Strategia rozwoju pozwala na określenie zasobów i środków niezbędnych do realizacji tych celów, a także sposobów postępowania zapewniających optymalne ich rozmieszczenie i wykorzystanie. Wszystko to ma prowadzić do elastycznego reagowania na wyzwania otoczenia i zapewnienia gminie korzystnych warunków egzystencji i rozwoju.

W gminie planowanie strategiczne jest procesem, w którym świadomie przewiduje się i kontroluje swój rozwój nie czekając biernie na przyszłe zdarzenia. Jest to umiejętność reagowania na zmiany otoczenia, a nawet ich wyprzedzania. W procesie planowania strategicznego, gminę należy postrzegać z jednej strony jako zamkniętą całość, z drugiej zaś jako część systemu globalnego. Otoczenie terytorialne i makroekonomiczne ma bowiem stały wpływ na funkcjonowanie i rozwój Gminy.

Strategia Rozwoju Gminy Końskowola stanowi najważniejszy dokument w prowadzonej przez jednostkę samorządu terytorialnego polityce rozwoju. Jest to dokument, który nakreśla politykę rozwoju gminy na poziomie nie tylko regionalnym, ale również ogólnopolskim. Planowo prowadzona strategia rozwoju jest ważna nie tylko ze względu na zrównoważony rozwój gminy i jej mieszkańców, ale także dla efektywnego wykorzystania zasobów finansowych gminy. Strategia mówi o tym, co Gmina Końskowola chce osiągnąć w opisywanym okresie czasu. Jest narzędziem wspierania pozytywnych zmian i reagowania na zmiany pojawiające się w otoczeniu.

## *Strategia Rozwoju Gminy Końskowola na lata 2009 – 2020*



Z racji swego nadrzędnego znaczenia niniejszy dokument stanowić będzie podstawę do sporządzenia innych specjalistycznych dokumentów o znaczeniu strategicznym tj. miejscowe plany zagospodarowania przestrzennego, wieloletnie plany inwestycyjne, wieloletnie plany finansowe, plany rozwoju lokalnego, lokalne programy rewitalizacji czy plany ochrony środowiska.

Zgodnie z ustawą o samorządzie gminnym ostateczne uchwalenie Strategii należy do kompetencji Rady Gminy.

Opracowanie strategii rozwoju gminy jest warunkiem koniecznym do korzystania przez gminę z pozabudżetowych środków pomocowych, krajowych i zagranicznych, w tym z Unii Europejskiej.

Przedstawiony dokument opracowany został w oparciu o materiały dostarczone przez Gminę Końskowola: „Plan Rozwoju Lokalnego Gminy Końskowola”, „Studium uwarunkowań i kierunków zagospodarowania przestrzennego Gminy Końskowola”, „Wieloletniego Planu Inwestycyjnego dla Gminy Końskowola”, „Miejscowego Planu Zagospodarowania Przestrzennego Gminy Końskowola”, oraz na podstawie innych materiałów będących w posiadaniu Urzędu Gminy w Końskowoli, danych statystycznych Głównego Urzędu Statystycznego, „Strategii Rozwoju Powiatu Puławskiego”, „Strategii rozwoju województwa lubelskiego na lata 2006-2020 Tom I i II”, „Budżet Gminy Końskowola na rok 2007”, „Zintegrowana strategia rozwoju obszarów wiejskich”, „Końskowola. Historia i Zabytki”, (TODK „Fara Końskowolska” 2005 r.), strona internetowa [www.konskowola.eu](http://www.konskowola.eu).



## 1. Diagnoza stanu Gminy

### 1.1. Środowisko naturalne i rys historyczny Gminy

#### 1.1.1. Gmina na tle powiatu

Gmina Końskowola znajduje się w środkowo - zachodniej części Powiatu puławskiego. Powiat puławski leży w środkowo – zachodniej części województwa lubelskiego i jest jednym z najciekawszych powiatów na Lubelszczyźnie pod względem krajobrazowym. Zajmuje powierzchnię 933 km<sup>2</sup>, co stanowi 3,71% powierzchni województwa.

Zamieszkuje go ok. 123 156 osób, a w jego skład wchodzi 11 gmin: Baranów, Janowiec, Kazimierz Dolny, Końskowola, Kurów, Markuszów, Nałęczów, Miasto Puławy, Gmina Puławy, Wąwolnica i Żyrzyn.

Gospodarkę powiatu w równym stopniu stanowią przemysł i rolnictwo. Głównym ośrodkiem przemysłowym są Puławy, a ważniejsze przedsiębiorstwa to: Zakłady Azotowe

„Puławy” S.A., Puławskie Zakłady Przemysłu Bioweterynaryjnego, Mostostal S.A.

Przez powiat przebiegają ważne szlaki komunikacyjne, zarówno drogowe, jak i kolejowe. 1/3 powierzchni powiatu to Kazimierski Park Krajobrazowy, co wraz z trójkątem turystycznym Puławy - Kazimierz - Nałęczów i malowniczym przełomem Wisły sprzyja rozwojowi turystyki i agroturystyki. Powiat puławski zajmuje powierzchnię 933 km<sup>2</sup>, w tym użytki rolne zajmują 63 %, a użytki leśne 22 %.



Województwo Lubelskie

Rysunek 1 Województwo lubelskie w podziale na powiaty.



### 1.1.2. Położenie, powierzchnia

Gmina Końskowola zajmuje powierzchnię 89,6 km<sup>2</sup>, zamieszkuje ją ponad 9 tys. mieszkańców.

W jej skład wchodzi 16 sołectw: Chrzążów, Chrzążówek, Końskowola, Las Stocki, Młynki, Opoka, Pulki, Rudy, Sielce, Skowieszyn, Stara Wieś, Stary Pożóg, Nowy Pożóg, Stok, Witowice, Wronów.

Usytuowanie Gminy na trasie Radom - Lublin, oraz Lublin - Warszawa daje duże możliwości potencjalnym inwestorom. Odległość od Lublina to zaledwie 43 kilometry, od Warszawy - 125 kilometrów.

Gmina Końskowola jest jedną z 11 gmin powiatu puławskiego. Usytuowana jest w zachodniej części województwa lubelskiego, ma specyficzne warunki w skali regionu ze względu na położenie w strefie rozgraniczającej dwa regiony I rzędu: Pas Wyżyn środkowopolskich i Pas Dolin. Na obszarze Gminy stykają się dwa subregiony: Płaskowyż Nałęczowski i Małe Mazowsze. Ma to decydujące znaczenia dla stosunków przyrodniczych. Jest przyczyną odmienności niemal wszystkich elementów środowiska przyrodniczego, krajobrazu, przyrody żywej i nieożywionej. Generalną zasadą jest jednak to, że południowa część gminy, na Płaskowyżu Nałęczowskim ma zdecydowanie większe walory i zasoby środowiskowe oraz mniejszy stopień przekształcenia przyrody niż północny fragment (na Małym Mazowszu).

Południowa część leży w obrębie Kazimierskiego Parku Krajobrazowego i jego strefy ochronnej. Teren Gminy rozciąga się w dorzeczu rzeki Kurówki i graniczy:

- od zachodu z miastem Puławy,
- od północnego-zachodu z gminą Puławy,
- od północy z gminą Żyrzyn,
- od wschodu z gminą Kurów,
- od południa z gminą Wąwolnica,
- od południowego-zachodu z gminą Kazimierz Dolny.



Rysunek 2 Gmina Końskowola na tle powiatu puławskiego.

Końskowolę od dużych ośrodków dzielą niewielkie odległości: od Puław 7 km, od Lublina 45



km i 125 km od Warszawy. Przez teren Gminy przebiegają dwie drogi krajowe: nr 17 i nr 12, oraz jedna droga wojewódzka nr 823 Puławy – Żyrzyn. Całość infrastruktury komunikacyjnej uzupełnia linia kolejowa relacji Lublin – Warszawa – Radom.

Przez obszar Gminy w strefie centralnej przebiega linia kolejowa normalnotorowa (biegnąca równoleżnikowo) relacji Lublin-Warszawa ze



stacją kolejową w m. Końskowola. Centralne położenie linii kolejowej wzdłuż obszaru otuliny Kazimierskiego Parku Krajobrazowego stwarza dogodne warunki powiązań Gminy z regionem, uaktywniające nowe tereny inwestycyjne pod różne funkcje przedsiębiorczości w rejonie przystanku kolejowego w południowej części ośrodka gminnego Końskowola.

### **1.1.3. Historia**

Pierwszą wzmianką o Końskowoli jest zapis Jana Długosza, dotyczący Piotra Wysza, spowiednika królowej Jadwigi, który w 1389 roku ufundował tu kościół oraz szkołę. Założycielem Końskowoli (zwanej też początkowo Witowem od pierwotnego nazwiska rodziny założycieli) był Dzierśław z Konina, upamiętniony przez Długosza jako rycerz, który przed bitwą pod Grunwaldem jako drugi przyniósł królowi Jagielle wiadomość o zbliżających się wojskach krzyżackich. Po jego śmierci (po 1431 roku) wsie: Pożóg, Witowice, Chrzążów, Osiny i Sielce dziedziczą młodszy synowie. Końskowolę dziedziczy jego najstarszy syn - Jan. Jego synowi, ożenionemu z Anną Tęczyńską Janowi, udało się skupić wszystkie te wsie w swoim ręku. Po jego śmierci około 1490 roku jego dobra stały się własnością Tęczyńskich. W Końskowoli osiadł Gabriel Tęczyński. Stąd ruszył na wyprawę króla Jana Olbrachta do Mołdawii, w czasie której poległ (27 X 1497 r. w bitwie pod Koźminem). Pozostawił po sobie cztery córki oraz synów: Jana, późniejszego wojewodę sandomierskiego, Stanisława, późniejszego podkomorzego sandomierskiego oraz Andrzeja. To właśnie on, po uzyskaniu pełnoletności stał się jej właścicielem. Jako jeden z największych możnowładców w Koronie, był bowiem wojewodą lubelskim a później kasztelanem krakowskim a więc pierwszym senatorem, zadbał o rozwój swojej siedziby. 8 czerwca 1532 roku uzyskał z rąk Zygmunta Starego przyrzeczenie nadania praw miejskich dla Końskowoli.



Miasto zostało urządzone na kształt włoski. Prostokątny rynek zamykał kościół, nowo konsekrowany w 1545 roku, pod rozszerzonym wezwaniem Znalezienia Krzyża Św. i św. Andrzeja Apostoła. Rozbudował także, pozostawiony przez ojca rodzinny dwór, nazywany w źródłach zamkiem. Po śmierci w 1561 roku Andrzej Tęczyński został pochowany w Końskowoli, w ufundowanym przez siebie kościele. Właścicielem rodzinnego miasta został jego syn Andrzej, wojewoda bełski, a później jego syn, wojewoda lubelski Gabriel. Za jego życia konsekrowano (1613 r.) nowo wymurowany kościół szpitalny pod wezwaniem św. Anny, wybudowany w



stylu lubelskim staraniem proboszcza, ks. Lisowskiego przez mieszczanina Piotra Durie. Po śmierci Gabriela w 1617 roku Końskowola przeszła na krótko w ręce księcia Krzysztofa Zbaraskiego, który osiadł w zamku Tęczyńskich. Powiększył on bibliotekę oraz ściągnął znane osobistości życia kulturalnego kraju, m.in. Samuela Twardowskiego, znanego pamiętnikarza. Właśnie z Końskowoli Zbaraski wyruszył na słynne poselstwo do Konstantynopola w celu zatwierdzenia układu zawartego z Turcją pod Chocimiem. Z osobą księcia wiąże się także odbudowa kościoła parafialnego zniszczonego przez pożar. Konsekracji nowej świątyni pod wezwaniem św. Andrzeja Apostoła i Znalezienia Krzyża Świętego dokonano w 1627 r. W tym samym roku w zamku końskowolskim książę zmarł.

Miasto zostało wykupione przez Jana Tęczyńskiego, a po jego śmierci przeszło na Daniłowiczów i później Opalińskich, by w końcu stać się własnością Lubomirskich. Książę Stanisław Herakliusz Lubomirski, marszałek wielki koronny, ustanowił w Końskowoli siedzibę administracji swoich dóbr nadwiślańskich. Miasto szczególnie upodobała sobie jego żona, Zofia z Opalińskich. Dzięki jej fundacji Tylman z Gameren, który dla jej męża budował pałac w Puławach, zajął się przebudową kościoła parafialnego. Niestety w czasie trwania prac księżna zmarła i nieoczekiwanie najtrwalszą i najpiękniejszą pamiątką po tej przebudowie jest jej nagrobek, autorstwa Tylmana z Gameren, przedstawiający portretowo postać zmarłej.

Ciekawostką jest znajdujący się na nagrobku wiersz, napisany przez jej męża. Po śmierci Lubomirskiego miasto przeszło na Sieniawskich. Elżbieta z Lubomirskich Sieniawska dokończyła zaczęłą przez matkę przebudowę kościoła. W latach trzydziestych XVIII wieku uzyskał on ostateczny kształt, w którym przetrwał do dzisiaj. Nowy etap rozwoju Końskowoli i



okolicznych wsi rozpoczął się z chwilą gdy jej właścicielem stał się August Aleksander Czartoryski. Jego rezydencją, tak jak Lubomirskich był pałac w Puławach, natomiast Końskowola stała się "stolicą" jego dóbr w okolicy. Odbudował zamek, podupadły za czasów Sieniawskich, w którym umieścił centrum administracji tzw. "klucza końskowolskiego". Dążąc do rozwoju ekonomicznego Końskowoli sprowadził tu 300 rzemieślników z Saksonii, przede wszystkim tkaczy. Dało to początek rozwojowi przemysłu włókienniczego w Końskowoli, który rozwijał się dynamicznie do wybuchu I wojny światowej, podczas której (1915 r.) większość fabryk została zniszczona przez Rosjan. Do dziś można oglądać



pozostałości po cmentarzu ewangelicko - augsburskim, gdzie do XX wieku grzebano potomków rzemieślników niemieckich, którzy się tutaj osiedlili. Dzięki Czartoryskim do Końskowoli zjechało wiele znanych osobistości. Tu w 1807 zmarł i został pochowany poeta Franciszek Dyonizy Książnin, autor wierszy religijnych i patriotycznych, przedstawiciel sentymentalizmu. W Końskowoli ostatnich dni dożywał przyjaciel Czartoryskich, generał Józef Orłowski, absolwent Szkoły Rycerskiej, w Powstaniu Kościuszkowskim komendant Warszawy. Obu upamiętniają poświęcone im klasycystyczne pomniki przed kościołem parafialnym. W kościele znajduje się także tablica upamiętniająca założyciela szpitala w Puławach, Karola Khittla, zmarłego w 1817 roku. Najważniejszą postacią, związaną w tym czasie z Końskowolą był Franciszek Zabłocki. Ten najwybitniejszy komediopisarz polskiego oświecenia, autor głośnych pamfletów politycznych w dobie Sejmu Wielkiego, Protokolista Komisji Edukacji Narodowej, Sekretarz Towarzystwa Ksiąg Elementarnych po rozbiorach przyjął święcenia kapłańskie i w 1800 roku został proboszczem w Końskowoli. Osobiście opiekował się Książninem, którego psychiką zachwiała tragedia rozbiorów. Dzięki niemu wzbogacona została biblioteka kościelna oraz rozwinęła się szkoła. Franciszek Zabłocki zmarł w 1821, a pochowany został w krypcie pod ołtarzem kościoła parafialnego.

Dynamiczny rozwój Końskowoli, a zwłaszcza manufaktur produkujących tekstylia na rynek rosyjski załamał się po upadku powstania listopadowego. Jednak to upadek powstania styczniowego spowodował większe straty dla miasta. W 1869 roku, jak wielu innym, tak i Końskowoli za poparcie dla powstania odebrano prawa miejskie. Koniec XIX wieku to ponownie okres rozwoju gospodarczego, przede wszystkim dzięki eksportowi produktów włókienniczych do Rosji. Między 1897 a 1914 rokiem ludność Końskowoli powiększyła się z około 3200 do 5675 osób. Niestety, w 1915 roku wycofujące się oddziały rosyjskie wywozły maszyny i spaliły część miasta. Oznaczało to upadek dla miejscowości. W rok później liczba mieszkańców była niemal dwukrotnie niższa niż przed wojną. W czasie II Wojny Światowej liczba ludności spadła o połowę w związku z wywiezieniem ludności żydowskiej do obozów koncentracyjnych. Hitlerowcy urządzili tu obóz przejściowy, z którego w 1942 roku wywieziono ponad 4 tysiące Żydów na zagładę do Sobiboru i Treblinki. W latach 1940-1943 istniał też obóz pracy, więźniowie którego byli zatrudnieni przy budowie dróg. Wielu z nich, w większości radzieckich żołnierzy, zmarło na skutek warunków pracy. 25 VII 1944 roku połączone oddziały AL, AK i BCh opanowały Końskowolę, kładąc kres okupacji.



#### 1.1.4. Zabytki

Wśród wielu zabytków Końskowola posiada dwa piękne kościoły mówiące o jej historycznym znaczeniu. Pierwszy kościół Końskowoli p.w. Św. Krzyża był drewniany. Obecny kościół murowany p.w. Znalezienia Krzyż Św. i Św. Andrzeja Apostoła wielokrotnie przebudowywany i odbudowany uzyskał obecny wygląd w latach 1729 – 1735. Drugi to również pierwotnie drewniany Kościół pw. św. Anny pochodzący z 1613. Z czasów świetności w Końskowoli pozostał również zespół folwarczny, rządówka, browar, obora tzw. holendernia i spichlerz zbudowany w latach siedemdziesiątych XVIII w., pałac, oraz ratusz z roku 1775.

##### 1.1.4.1. Kościół parafialny

Kościół parafialny w Końskowoli pod rozszerzonym wezwaniem Znalezienia Krzyża Św. i św. Andrzeja Apostoła, ufundowany został w połowie XVI w. przez Andrzeja Tęczyńskiego, wojewodę lubelskiego i kasztelana krakowskiego. Jego metryka jest jednak starsza: pierwszy, drewniany kościół p.w. Znalezienia Krzyża Św. powstał w końcu XIV w. Jak chce tradycja, murowane prezbiterium wystawiono w 1442 r. z fundacji Jana Konińskiego<sup>1</sup>.



Przebudowa, zlecona ok. 1670 r. przez marszałka wielkiego koronnego Stanisława Herakliusza Lubomirskiego, prowadzona przez Tylmana z Gameren, nadała kościołowi bryłę trójnawowej bazyliki. Kolejna przebudowa, prowadzona w I połowie XVIII w. z inicjatywy Elżbiety Sieniawskiej i następnie Augusta Czartoryskiego oraz jego żony Zofii z Sieniawskich nadała świątyni obecny kształt.

Świątynia ta jest swego rodzaju mauzoleum Rodziny Tęczyńskich. Dzięki dokumentacji z wizytacji parafii końskowolskiej, jaka odbyła się w 1595 r. wiemy, że po północnej stronie tej świątyni istniała kaplica Tęczyńskich, w której mieli być pochowani „(...) dziedzice miasta

---

<sup>1</sup> Opisy wszystkich zabytków zacytowane za: Przemysław Pytlak „Kościół parafialny w Końskowoli – mauzoleum rodziny Tęczyńskich”, Przemysław Pytlak „Końskowola. Historia i Zabytki” Wydawnictwo opracowane przy wykorzystaniu materiałów autorstwa dr Adama Soćko



Tęczyńscy (...). Pod obecnie istniejącą kaplicą północną (pierwotna nie przetrwała do naszych czasów) spoczywa ostatnia przedstawicielka tego rodu – Izabela z Tęczyńskich Opalińska (zm. 1667). W krypcie pod kaplicą południową złożono ciało jej córki, Zofii z Opalińskich Lubomirskiej – również i na jej sarkofagu wyryto herb Tęczyńskich – Topór.

Krypta kaplicy północnej, zwanej kaplicą Suchodolskich. Znajduje się w niej grobowiec z pomnikiem personifikującym Vanitas – Marność Życia, opatrzony herbem Łódzia, który należy wiązać, jak się wydaje, z marszałkiem nadwornym koronnym Łukaszem z Bnina Opalińskim (zm. 1662) i jego żoną, Izabelą z Tęczyńskich (zm. 1667). Rzeźba ta stanowi



jedynego tego typu znane na terenie Polski przedstawienie zmarłego. W chwili obecnej trwają badania nad metryką tego niezwykłego zabytku.

Nagrobek Zofii z Opalińskich księżnej Lubomirskiej. W toku prac nad przebudową kościoła, zleconych przez Stanisława Herakliusza Lubomirskiego, Marszałka Wielkiego Koronnego a prowadzonych pod nadzorem Tylmana z Gameren, księżna zmarła i nieoczekiwanie najtrwalszą i najpiękniejszą pamiątką po tej przebudowie jest jej nagrobek, autorstwa Tylmana z Gameren, przedstawiający portretowo postać zmarłej. Ciekawostką jest znajdujący się na nagrobku wiersz, napisany przez jej męża. „Dulcis Imago Mei” – „Najśodszy Mój Obrazie”... pisał o zmarłej żonie Lubomirski. Ciało marszałkowej złożono w sarkofagu z czarnego marmuru, z wyrażonymi herbami Opalińskich, Lubomirskich i Tęczyńskich w krypcie zlokalizowanej pod kaplicą.



Tablica z udostojnionym herbem Tęczyńskich: Na czterodzielnej, wypukłej tarczy, nad którą umieszczono wyobrażenie hełmów z koronami: rycerską i hrabiowską, umieszczono wizerunki dwugłowego orła cesarskiego oraz herbu Topór. W herbie sercowym (pośrodku) znajduje się lew trzymający topór. Po 1527 r., kiedy

Tęczyńscy zostali hrabiami Świętego Cesarstwa Rzymskiego Narodu Niemieckiego, zwykły Topór zastąpiła tarcza herbowa czteropolowa z wyobrażeniami orłów i Toporów – bez tarczy sercowej. Tę dostał herb po drugim nadaniu dyplomu cesarskiego, dopiero w 1561 roku. W



związku z tym powstanie tej tablicy należy wiązać z synem założyciela miasta, Andrzejem Tęczyńskim, wojewodą bełzkim<sup>2</sup>.

#### 1.1.4.2. Kościół pw. Św. Anny

Kościół położony jest naprzeciwko dworu Tęczyńskich, obecnie plebanii. Pierwotnie drewniany, prawdopodobnie wystawiony przez Andrzeja Tęczyńskiego jako kaplica dworska w czasie lokacji miasta. Przypuszcza się, że fundator wybierając wezwanie dla tej świątyni chciał uhonorować swoją matkę, Annę z Konińskich, wychowującą go po tragicznej śmierci ojca w czasie wyprawy Jana Olbrachta do Mołdawii.



Obecnie istniejący, wybudowany w stylu architektonicznym nazywanym „renesansem lubelskim”, został konsekrowany w 1613 r. Murowana, niewielka świątynia z początku XVII wieku otrzymała zadziwiająco bogaty program dekoracyjny i funkcjonalny jak na kościółek przyszpitalny: Bogato udekorowano sterczynowe szczyty kościoła - zachodni oraz wschodni oddzielający prezbiterium od nawy. Zadbano o estetyczny wygląd komina wznoszącego się nad segmentem zakrystii, fryzu i gzymsu wieńczącego - ożywionego na narożach puttami oraz okien, które otaczała niegdyś malowana zapewne szeroka opaska tynkowa.

Okienko korytarza prowadzącego z empory muzycznej do dwóch izb nad zakrystią zdobi płaskorzeźbiony maskaron. O artystyczną oprawę zadbano także we wnętrzu. W zakrystii przetrwał do naszych czasów kominek o piaskowcowym, niegdyś polichromowanym zwieńczeniu, rzeźbione w kamieniu lawabo oraz wspaniałe drzwi z malarską imitacją pasowego okucia. W skromnym wnętrzu, nakrytym sklepieniem dekorowanym stiukowymi listwami układanymi w geometryczne wzory i wzbogaconym aplikacjami płaskorzeźb, główny akcent stanowi manierystyczny ołtarz główny z 1618 roku.

Zasadnicze znaczenie dla rekonstrukcji funkcji kościoła ma jednak empora zachodnia oraz dwuizbowe lokum położone nad zakrystią. Pełniło ono szczególnie eksponowane funkcje, skoro obie izby wyposażono w dekoracyjnie opracowane kominki, bogatą (dobrze

---

<sup>2</sup> Zdjęcie tablicy herbowej Tęczyńskich autorstwa Teresy Orłowskiej



zachowaną) polichromię ścian i sklepień, a także okienko z siedziskami (w I izbie) oraz piec (dziś nieistniejący - w pomieszczeniu II). W większym lokum (II izba) założono także niszę z kłęcznikiem i oknem otwartym na kościół. Taki układ nie pozostawia wątpliwości co do interpretacji większej ogrzewanej izby. Pomieszczenie nad zakrystią przeznaczono dla szczególnie znaczących postaci – właścicieli miasta, fundatorów kościoła.

Świątynia pod wezwaniem św. Anny pełniła przede wszystkim funkcję kaplicy dworskiej, stanowiła również założenie obronne, w swej istocie ściśle powiązane z dworem Tęczyńskich – do dziś w ścianie północnej zachowały się otwory strzelnicze<sup>3</sup>.

### **1.1.4.3. Dwór Tęczyńskich**

Do niedawna sądzono, że zamek Tęczyńskich, o którym zaświadczały źródła, został zniszczony w czasie jednej z zawieruch dziejowych, jakie przetoczyły się przez Polskę. Dzięki badaniom dr Adama Soćko wiemy, że obecna plebania – co do której zakładano, że powstała między 1613 a 1630 r. – w istocie rzeczy jest o niemal wiek starszym dworem rodu Tęczyńskich.



Budynek obecnej plebanii, położony w zachodniej części miejscowości, po południowej stronie szosy Lublin-Radom, która oddziela go od niewielkiego kościółka św. Anny, już swym wyglądem sugeruje, iż jego pierwotne przeznaczenie musiało być inne od obecnego. Zwarty czworobok kwadratowego w planie korpusu kamienicy oraz dobudowane doń od południa węższe skrzydło tworzą obszerny piętrowy gmach. Posadowienie gmachu na wyraźnym wzniesieniu sugeruje obronne funkcje - aspekt obronności terenu potwierdza także lotnicza fotografia rejonu plebanii, na którym doskonale widać, iż wznosi się ona na krawędzi dawnego, zapewne drewniano-ziemnego obwodu warownego, którego przebieg rysują rosnące "w okrąg" drzewa. Relikty tego warownego obwodu są dziś jeszcze częściowo czytelne w otoczeniu budynku plebanii - zwłaszcza po stronie zachodniej i częściowo od wschodu.

Pierwotne rozplanowanie dworu pozwala wiązać budynek z założycielem miasta i datować jego powstanie na drugą ćwierć XVI wieku. Właśnie w tym czasie upowszechnia się w architekturze rezydencjonalnej w Polsce nowy model budynku mieszkalnego - dwór

---

<sup>3</sup>.



murowany, określany jako kamienica - wzorowany na królewskim pałacu Zygmunta Starego w Piotrkowie Trybunalskim. Warto zaznaczyć, że Andrzej Tęczyński, założyciel miasta, do 1532 r. był dworzaniem króla Zygmunta.

Dwór został spalony w czasie „potopu” szwedzkiego – ówczesny właściciel miasta, Łukasz z Bnina Opaliński, marszałek nadworny koronny, był wiernym – w odróżnieniu od swojego brata Krzysztofa, upamiętnionego przez Sienkiewicza w Potopie - stronnikiem Jana Kazimierza.

Po wybudowaniu pałacu w Puławach rezydencja końskowolska straciła na znaczeniu i - zapewne około 1700 roku - została przekazana parafii; proboszczowie urządzili tu plebanię. W pierwszej połowie XIX w. kamienicę powiększono o skrzydło południowe. Nowa funkcja dawnego zamku powodowała, iż z murami dawnej rezydencji Tęczyńskich związali swe losy także Grzegorz Piramowicz i Franciszek Zabłocki – tutejsi proboszczowie. Możliwe, że w zameczku zamieszkał też generał Józef Orłowski, komendant Kamieńca Podolskiego oraz poeta Franciszek Książnin, którym opiekował się Zabłocki.

### 1.1.4.4. Szpital

Szpital w Końskowoli powstał jeszcze z inicjatywy Tęczyńskich, być może już w XVI w. Dzięki staraniom księdza Stanisława Lisowicza kościół św. Anny stał się w pierwszej połowie XVII w. kościołem szpitalnym, znacznie uposażonym przez właścicieli miasta. Ok. 1675 r. z fundacji rodziny Suchodolskich powstał przy farze drugi szpital. Na zdjęciu budynek szpitalny przy kościele św. Anny, prawdopodobnie fundacji Czartoryskich.



### 1.1.4.5. Folwark

Folwark Istniejący już za Tęczyńskich, został znacznie rozbudowany przez Lubomirskich i Sieniawskich. Za rządów Aleksandra Augusta księcia Czartoryskiego, Końskowola stała się siedzibą administracji nadwiślańskich dóbr „Famili”.





Administracji tej podlegało 33 wsie, kilka miast i 7 wydzielonych folwarków, jak również młyny, jatki, cegielnie, tartaki i karczmy położona na ich obszarze. Sam folwark „konińskowolski” obejmował 900 ha; niewiele ustępował mu folwark „pożogowski”. Folwark w Końskowoli obejmował, oprócz pałacu ekonoma, także mieszkania urzędników, mieszkania oraz warsztaty rzemieślników kilkudziesięciu profesji, trzy browary, mielcach, gorzelnię, młyny, składy, spichlerz, stajnie i obory.

#### **1.1.4.6. Ratusz**

Ratusz wybudowany w 1775 r. z fundacji Aleksandra Augusta księcia Czartoryskiego we wczesnym stylu klasycystycznym. Jest głównym budynkiem świeckim kształtującym miejski układ przestrzenny Końskowoli. Posiada wartości artystyczne świadczące o tym, że zaprojektował go któryś z profesjonalnych budowniczych zatrudnionych na dworze księcia.

#### **1.1.4.7. Cmentarz ewangelicko-augsburski**

Czartoryscy, dbając o rozwój gospodarczy Końskowoli sprowadzili tu ok. 300 rzemieślników z Niemiec, głównie z Saksonii. Jediną pamiątką po tej społeczności są pozostałości malowniczo położonego nad rzeką Kurówką cmentarza.

#### **1.1.5. Turystyka**

Końskowola leży zaledwie 16 kilometrów od Kazimierza Dolnego nad Wisłą. Położenie w systemie ekologicznym obszarów węzłowych o znaczeniu krajowym i międzynarodowym (ECONET), wynika z utworzenia obszaru Kazimierskiego Parku Krajobrazowego.

Kazimierski Park Krajobrazowy posiada powierzchnię 1708,12 ha. Część terytorium Gminy znajduje się w otulinie Kazimierskiego Parku z najdłuższymi w Europie wąwozami lessowymi. Dzięki unikalnemu krajobrazowi - malowniczym wąwozom lessowym - jest to wymarzone miejsce na czynny wypoczynek, sprzyjające rozwojowi agroturystyki. Obecnie działa pięć gospodarstw agroturystycznych - w miejscowości Stok, nr domu 112 – 2 gospodarstwa, Opoka nr domu 60A, Stara Wieś nr domu 73, Sielce nr domu 83. W bliskim



sąsiedztwie Końskowoli znajduje się także Uzdrowisko Nałęczów (24 km) oraz ruiny renesansowego zamku w Janowcu (18 km), którego budowa datuje się na lata 1508 - 1526.

Bliskość Puław, dobre połączenia komunikacyjne, a także położenie miejscowości Końskowola w „strefie buforowej” parku krajobrazowego stwarzają możliwości rozwoju gospodarczego. Możliwy jest również rozwój bazy rekreacyjnej w południowej części Gminy, w Stoku i Lesie Stockim leżących w granicach tzw. trójkąta turystycznego Puławy - Kazimierz - Nałęczów.

### 1.1.6. Kultura

Na terenie Gminy Końskowola działalność prowadzi Gminny Ośrodek Kultury, który jest ważną instytucją na kulturalnej mapie Gminy skupiającą różnego rodzaju zespoły artystyczne oraz mający istotny wpływ na życie kulturalne. W jego ramach działają: kabaret „Onufry”, zespół „Śpiewający Seniorzy”, dziecięcy zespół tańca towarzyskiego, dziecięcy zespół wokalny, kółko plastyczne oraz orkiestra dęta.

Gminny Ośrodek Kultury wydaje miesięcznik społeczno kulturalny pod nazwą „Echo Końskowoli”.

Miejscowy Ośrodek Kultury wspólnie z Wójtem Gminy i Lubelskim Ośrodkiem Doradztwa Rolniczego organizuje corocznie Święto Róż, które poświęcone jest promocji szkółkarstwa jak również okazją do spotkań podczas rodzinnego festynu.

Corocznie na przełomie maja i czerwca organizowane są Dni Końskowoli – jest to trzydniowy cykl imprez organizowanych wspólnie z innymi instytucjami oraz organizacjami pozarządowymi zakończony festynem rodzinnym.



Poza wymienionymi imprezami Ośrodek Kultury organizuje koncert na rzecz Fundacji Wielkiej Orkiestry Świątecznej Pomocy, przeglądy artystyczne, wystawy, konkursy, spotkania autorskie.

W Gminnym Ośrodku Kultury prowadzi działalność Gminna Biblioteka Publiczna z bogatą ofertą księgozbioru.

Ponadto, w Końskowoli istnieje Towarzystwo Ochrony Dziedzictwa Kulturowego Fara Końskowolska, zajmujące się promocją miejscowości i renowacją jej dziedzictwa kulturowego.



### 1.1.7. Strefa przestrzenna Gminy



Zdjęcie © Przemysław Pytlak [www.konskowola.eu](http://www.konskowola.eu)

Podstawą do kształtowania zagospodarowania przestrzennego w Gminie jest przyjęty Uchwałą Nr IX/57/03 Rady Gminy Końskowola z dnia 19 sierpnia 2003 r. Miejskowy Plan Zagospodarowania Przestrzennego, którego podstawą opracowania było Studium Uwarunkowań i Kierunków Zagospodarowania Przestrzennego.

Według zapisów powyższego opracowania za główny cel rozwoju Gminy przyjęto:

- ❑ zasadę zrównoważonego rozwoju,
- ❑ wykorzystanie szans wynikających z położenia i warunków naturalnych Gminy,
- ❑ unikalne możliwości rozwoju różnorodnych form turystyki,
- ❑ ochronę dób kultury narodowej,
- ❑ wykorzystanie potencjałów rozwojowych gminy dla poprawy warunków i jakości życia jej mieszkańców. Optymalizacja szans jakie stwarza położenie Gminy z jej głównym potencjałem przyrodniczym, kulturowym i społeczno-ekonomicznym, przy dążeniu do zachowania równowagi przyrodniczej rejonu oraz zapewnienia lub przywrócenia trwałości procesów przyrodniczych takich jak czystości wód i powietrza. Realizacja tego głównego celu powinna być zgodna z celami ponadgminnymi w dbałości o rozwój zrównoważony.

W oparciu o cele główne w sferze społeczno - gospodarczej cele strategiczne to:

- ❑ rozwój mieszkalnictwa i usług, w oparciu wyznaczone obszary urbanizacji na kierunkach wylotowych z Gminy (do miasta Puław i Lublina) w powiązaniu z układem drogowym i kolejowym z przeznaczeniem na mieszkalnictwo i budownictwo usługowe i przedsiębiorczość, wyłączając obiekty o dużej uciążliwości dla środowiska,



- rozwój rekreacji i różnych form turystyki poprzez wyznaczone obszary pod usługi turystyczno-rekreacyjne w strefie otuliny Kazimierskiego Parku Krajobrazowego, doliny rzeki Kurówki oraz na terenie istniejących wsi, szczególnie pod różne formy rekreacji i wypoczynku świątecznego i pobytowego kwalifikowanego stanowiących obok rolnictwa funkcję uzupełniającą,
- rozwój rolnictwa ekologicznego, któremu towarzyszyć będzie stałe zwiększanie liczby miejsc pracy i źródeł dochodów mieszkańców poprzez pozostawienie rolnictwa jako głównej funkcji dla obszarów obejmujących tereny wylesione o najlepszych glebach z przeznaczeniem pod uprawy rolnicze, ogrodnicze, sadownicze i szkółkarskie, przy otwarciu tych terenów na inne funkcje o charakterze turystyczno-rekreacyjnym,
- szczególną ochronę terenów leśnych i dolin rzecznych, stref ekologicznych, pełniących funkcje ochrony krajobrazowej lub ochrony wód wglębnych i powierzchniowych (zlewni chronionych, dyspozycyjnych obszarach wód podziemnych) stanowiących o najważniejszym potencjale tej gminy,
- dynamiczny rozwój w podstawowych nurtach aktywności gospodarczej.

### **1.1.8. Zasady rozwoju przestrzennego Gminy Końskowola**

Koncepcja rozwoju przestrzennego Gminy Końskowola polega na kontynuowaniu dotychczasowych pozytywnych zmian w zagospodarowaniu przestrzeni Gminy w kierunku poprawy stanu i funkcjonowania jej struktury i środowiska, zapewniających przestrzenne warunki do osiągnięcia założonych celów rozwoju.

Rozwój przestrzenny Gminy oparty zostanie na następujących zasadach:

- zrównoważonego rozwoju (zgodnie z przepisami o ochronie środowiska) rozumianego jako „rozwój społeczno-gospodarczy, w którym dla wyrównania szans w dostępie do środowiska poszczególnych społeczności i ich obywateli (zarówno współczesnych, jak i przyszłych pokoleń) następuje proces integrowania działań politycznych, gospodarczych i społecznych z zachowaniem równowagi środowiska naturalnego oraz trwałości podstawowych procesów przyrodniczych” lub inaczej: „*Rozwój, w którym obecne pokolenie zaspokaja swoje potrzeby, nie pozbawiając przyszłych pokoleń możliwości zaspokajania swoich potrzeb*”, (G. H. Brudtland, tłum. W. Głowacki),
- pierwszeństwa jakości nad ilością w odniesieniu do wykorzystania przestrzeni polegającej na:



- racjonalnym wykorzystaniu zasobów poprzez ograniczenie chaotycznego i rozproszonego inwestowania na rzecz intensyfikacji, porządkowania oraz podnoszenia standardu i ładu przestrzennego istniejących struktur osadniczych, kształtowaniu strefy gospodarczej jako przestrzeni konkurencyjnej, o wysokiej jakości i standardzie zagospodarowania, spełniającej wysokie wymagania i aspiracje potencjalnych użytkowników,
- zachowaniu, ochronie i wyeksponowaniu tych elementów zagospodarowania, które służą utrzymaniu atrakcyjności środowiska przyrodniczo-kulturowego, świadczące o tożsamości Gminy i jej lokalnej odrębności.

Przy planowaniu zagospodarowania przestrzennego Gminy należy brać pod uwagę położenie w systemie ekologicznym kraju (ECONET) i województwa (ESPOCH).

W celu czytelnego ukształtowania przestrzeni Gminy w „Studium Uwarunkowań i Kierunków Zagospodarowania Przestrzennego Miasta i Gminy Końskowola” wyodrębniono trzy podstawowe strefy odzwierciedlające charakterystyczny układ przestrzenny Gminy:

## **STREFA A - PRZYRODNICZO-KRAJOBRAZOWA**

**wiodąca funkcja: rolno-osadniczo-przemysłowa.**

### **A<sub>1</sub>. Równina Chrzążówka -**

obejmuje sołectwa Chrzążówek, Sielec położone w północnej części Gminy na glebach pseudobielicowych wytworzonych z piasków gliniastych i gliniastych mocnych o przewadze kompleksu żytanego bardzo dobrego.

Położenie tych obszarów charakteryzuje się krajobrazem rolniczym bezleśnym. Jest to równina urozmaicona pagórkami ostańcowymi. Funkcje wiodąca w strukturze przestrzennej tych obszarów jest rolnictwo charakteryzujące się ogólnorołniczymi kierunkami produkcji.

### **Główne trendy zmian w zagospodarowaniu obszaru polegać powinny na:**

- zintensyfikowaniu produkcji rolniczej ze względu na korzystne warunki - dla produkcji sadowniczo-warzywniczej i upraw intensywnych,



- współpracy międzygminnej w sprawie budowy obwodnicy drogi krajowej dla ruchu kołowego na trasie Lublin - Puławy – Radom,
- określenie nowej jakości w zagospodarowaniu obszarów rolniczych położonych na północ od projektowanej obwodnicy oraz na południe od obwodnicy,
- wprowadzenie dolesień na obszarach kompleksu przydatności rolniczej gleb na terenach graniczących z gmina Żyrzyn przyległych do Obszaru Chronionego Krajobrazu Kozi Bór,
- wykształcenia stref zieleni izolacyjnej i krajobrazowej wzdłuż tras komunikacyjnych a w szczególności trasy szybkiego ruchu, a strefa zabudowy mieszkaniowej,
- rozwoju funkcji przemysłowo-składowych związanych z aktywizacją strefy węzła komunikacyjnego Sielce przy równoczesnym rozwoju funkcji rzemieślniczo-usługowych w terenach zabudowy zagrodowej wsi.

## **A<sub>2</sub>. Wyniesienie Młynek**

obejmuje sołectwa Końskowola, Młynki, Pulki, Chrzążówek i Opoka - od południa opierający się o krawędź doliny rz. Kurówki od północy o projektowaną obwodnicę. Wiodącą funkcją jest tu i nadal pozostanie rolnictwo z rosnącą funkcją osadniczą. Rozwój funkcji osadniczej jest tu nadal możliwy dla stałych mieszkańców Gminy. Pod względem glebowym przeważają kompleksy gleb żytnich bardzo dobrych i dobrych. Tereny bezleśne o dużym stopniu intensywności zabudowy. Rolnictwo o najbardziej rozdrobnionych gospodarstwach w gminie przy średniej wielkości gospodarstwa w granicach 2,2 - 3,2 ha z tendencją do ich dalszego rozdrobnienia. Pomimo korzystnych warunków glebowo-klimatycznych rolnictwo jest tu mało intensywne z dominacją zbóż i niskim udziałem warzyw, sadów i upraw przemysłowych z wyjątkiem m. Pulki z kierunkiem produkcji sadowniczo - warzywniczym.

### **Główne trendy zmian w zagospodarowaniu obszarów powinny polegać na:**

- większym wykorzystaniu otwartych terenów rolniczych dla upraw intensywnych szczególnie warzywniczych jako zaplecza na rynek miejski,
- wprowadzeniu zakazu zabudowy przy trasie obwodnicy dla ośrodka gminnego Końskowola,
- ochronie zasobów glebowych o cennych walorach przed lokalizacją budownictwa o charakterze miejskim,



- harmonijnym rozwoju osadnictwa związanego z przypisanymi funkcjami wiodącymi strefy,
- przypisaniu m. Końskowoli wiodącej funkcji jako ośrodkiem ponadpodstawowej obsługi rolniczej i ludności oraz turystyczno-rekreacyjnej KPK z uzupełniającą funkcją podmiejskiego budownictwa mieszkaniowego.

### **A<sub>3</sub>. Równina Wronowska**

Obszar przyrodniczy równiny obejmuje miejscowości Wronów i północna część sołectwa Młynki. Obszar położony jest w najbardziej wysuniętym w gminie na północ fragmencie Małego Mazowsza. Jest płaska równina ze słabo czytelnymi dolinkami z kompleksami leśnymi w okolicy Wronowa. Gleby tworzą typy pseudobielicowe, glejowe i murszowo-mineralne o piaszczystym profilu - żytniego dobrego, słabego lub bardzo słabego kompleksu przydatności rolniczej.

Funkcja wiodąca na tych obszarach jest rolnictwo z ogólnorolnymi kierunkami produkcji, z przewagą zbóż (60% powierzchni) i ziemniaków (20% powierzchni upraw). Kierunki upraw są mało intensywne, z niską obsadą zwierząt gospodarskich, zaś struktura gospodarstw rozdrobniona.

#### **Główne trendy zmian w zagospodarowaniu obszarów powinny polegać na:**

- zintensyfikowaniu produkcji rolniczej,
- zalesieniu niektórych fragmentów terenów rolnych kompleksu graniczących z Gminą Żyrzyn,
- rozwoju funkcji przemysłowo-usługowych nieuciążliwych w obszarach niskich klas bonitacyjnych wskazanych na rysunku studium,
- rozwoju funkcji usługowych i rzemiosła nieuciążliwego w terenach zabudowy zagrodowej wsi Wronów,
- rozwoju funkcji mieszkalnictwa jednorodzinnego i letniskowego w sąsiedztwie lasów w kierunku południowym od m. Wronów,
- kształtowaniu stref zieleni izolacyjnej i krajobrazowej wzdłuż tras komunikacyjnych.



## STREFA B - PRZYRODNICZO-KRAJOBRAZOWA

wiodąca funkcja: ochronna i osadniczo-rolna

### **B<sub>1</sub>. Płaskowyż Skowieszyna.**

Obszar przyrodniczy położony w obrębie Małego Mazowsza przylegający od południa do krawędzi Wyżyny Lubelskiej obejmuje sołectwa Skowieszyn i północne fragmenty gruntów wsi Pożóg Stary i Pożóg Nowy oraz południowy fragment gruntów wsi Końskowola. Stanowi w całości obszar otuliny Kazimierskiego Parku Krajobrazowego.

Teren posiada gleby o charakterze przejściowym przemieszane z deluwialnymi glebami lessowymi typu brunatnych wylugowanych stanowiących w większości 2-gi kompleks przydatności rolniczej - pszenny dobry.

Funkcja wiodąca jest tu rolnictwo, towarzysząca funkcja ochronna z obowiązującymi na całym obszarze zasadami ochrony dla części otulinowej Kazimierskiego Parku Krajobrazowego. Obszar jest bezleśny z charakterystycznym otwartym krajobrazem rolniczym ze skupionym osadnictwem.

### **Główne trendy zmian obowiązujące w zagospodarowaniu przestrzennym dotyczyć powinny:**

- rozwijania produkcji rolniczej specjalistycznej sadowniczo-warzywniczej, szkółkarskiej drzew i krzewów oraz roślin ozdobnych,
- ochrony gleb o wysokich walorach produkcyjnych przed zainwestowaniem nie związanym z rolniczą przestrzenią produkcyjną,
- rozwoju rolnictwa ekologicznego opartego o formy naturalne procesów produkcyjnych w zakresie nawożenia i ochrony roślin,
- z uwagi na przebieg trasy linii kolejowej będącej naturalną przeszkodą w swobodnym przemieszczaniu się form fauny w jednorodnym środowisku płaskowyżu lessowego, należy w tym obszarze wzbogacać biocenozy poprzez utrzymanie istniejących naturalnych form użytkowania łąkowo-pastwiskowego lub odtwarzanie tych form w siedliskach wilgotnych,
- zapewnienie ochrony otwartego krajobrazu rolniczego przed zainwestowaniem, tworzeniem stref turystycznych w powiązaniu z Kazimierskim Parkiem Krajobrazowym,



- rozwój funkcji rekreacyjnych i turystycznych na bazie istniejącej zabudowy zagrodowej z dopuszczeniem przekształceń na funkcje obsługi ruchu turystycznego zespołów folwarczno-parkowych,
- kształtowaniu stref zieleni izolacyjnej i krajobrazowej wzdłuż trasy kolejowej normalnotorowej i stref przemysłowo-usługowej przydworcowej od terenów zwartej zabudowy zagrodowej,
- zachowaniu ciągłości powiązań szlaków turystycznych ścieżek spacerowych i rowerowych oraz szlaków konnych z obszarem Kazimierskiego Parku Krajobrazowego,
- rozwój ośrodka usługowego dla funkcji usług i przemysłu w rejonie stacji kolejowej,
- rozwój strefy mieszkaniowej - podmiejskiej.

### **B<sub>2</sub>. Równina Końskowoli.**

Obszar podobnie jak mikroregionu B<sub>1</sub> o charakterze strefy buforowej przyległej do otuliny Parku Krajobrazowego, co oznacza pewne ograniczenia funkcjonalno-przestrzenne obszarów graniczących z dolina rz. Kurówki. Obszar położony jest na północ i północny wschód od linii kolejowej w obrębie wsi Końskowola, Stara Wieś, Rudy, Witowice i Chrzążów.

Wiodąca funkcja tych obszarów jest rolnictwo o kierunkach ogólno-rolniczych i rozwijającym się warzywnictwem. Przewaga północnego nachylenia zboczowego pól nie sprzyja uprawom sadowniczym. Występują tu gleby zaliczane do kompleksu pszennego dobrego, w części północnej z przewagą kompleksów żyniego bardzo dobrego i dobrego.

### **Główne trendy zmian w zagospodarowaniu przestrzennym powinny polegać na:**

- utrwaleniu wiodącej funkcji rolniczej tych terenów o charakterze intensywnym,
- przeciwdziałaniu rozdrobnieniu gospodarstw rolnych i przeznaczaniu terenów cennych dla rolnictwa pod zabudowę,
- zapewnieniu ochrony otwartego krajobrazu rolniczego jako cennego waloru tych obszarów. Obszar pod względem struktury funkcjonalno-przestrzennej położony poza otuliną parku, tworzyć będzie strefę buforową. Strefa obejmuje również południową część m. Końskowoli związanej z gospodarczo-turystycznym programem na rzecz funkcji rozwijających się w obrębie Kazimierskiego Parku Krajobrazowego. Przypisanie ośrodkowi gminnemu Końskowola wiodącej funkcji jako ośrodka obsługi



rolnictwa i turystyczno-rekreacyjnej KPK z uzupełniającą funkcją podmiejskiego budownictwa mieszkaniowego, usług ogólno miejskich i przedsiębiorczości.

### **B<sub>3</sub>. Dolina Kurówki.**

Najcenniejszy przyrodniczo obszar dolinowy w obrębie Małego Mazowsza przecinający teren Gminy ze wschodu na zachód. Ze względu na większą wilgotność środowiska jest bardzo korzystny dla mikroklimatu Gminy. Dolina tworzy kompleks łąkowy z korytem rzeki o licznych meandrach, stąd też kompleks łąkowy wymaga poprawy stosunków wodnych przy zachowaniu naturalnego brzegu koryta rzeki. Dolina ma przebieg w obrębie gruntów wsi Chrzążówek, Chrzążów, Witowice, Pulki, Opoka, Końskowola, Młynki i Rudy.

#### **Główne trendy zmian w zagospodarowaniu przestrzennym powinny dotyczyć:**

- ❑ poprawy stanu jakościowego wód rzeki do conajmniej III stopnia czystości,
- ❑ utrzymania i wykorzystania użytkowania lakowo-pastwiskowego terenów dolinnych,
- ❑ zakazów zabudowy na zboczach i w dolinie rzeki,
- ❑ dążeniu do budowy małej retencji, budowy zbiorników wodnych „Witowice-Chrzążów” i „Młynki oraz rozwoju bazy rekreacyjnej o przestrzeganych rygorach użytkowania i zagospodarowania terenu,
- ❑ współpracy w ramach porozumienia gmin w sprawie sanitacji rz. Kurówki.

## **STREFA C - PRZYRODNICZO-KRAJOBRAZOWA**

**wiodąca funkcja: ochronno-osadniczo-rolna**

### **C<sub>1</sub>. Wąwozy Celejowskie i C<sub>2</sub>. Płaskowyż Pożoga.**

Oba obszary są częścią składową Płaskowyżu Nałęczowskiego - wchodzi w skład Wyżyny Lubelskiej i stanowią obszar Kazimierskiego Parku Krajobrazowego. Występują w południowej części Gminy, obejmują sołectwa Stok, Las Stocki, Pożóg Stary, Pożóg Nowy oraz Skowieszyn.

Obie strefy mają podobny krajobraz z silną rzeźbą pokrytą wąwozami, rozległymi przestrzeniami terenów rolniczych i pokrywa leśna. Dużym walorem tych obszarów obok krajobrazowego jest wysoka wartość rolniczej przestrzeni produkcyjnej związanej z dobrymi glebami lessowymi. Stanowią je kompleksy pszenne bardzo dobre i dobre. Utrudnieniem dla upraw jest silnie urozmaicona rzeźba terenu jak dla terenów górskich. Wyodrębiają się tu



kierunki sadowniczo-szkółkarski i warzywniczy. Funkcja rolnicza jest równorzędna z funkcją ochronną z tym, że zasady ochrony są nadrzędne dla rozwoju osadnictwa i funkcji pozostałych. W obrębie omawianych obszarów nakładają się strefy ochrony krajobrazowej Kazimierskiego Parku Krajobrazowego ze strefami ochrony uzdrowiskowej dla Celejowa (strefa B i C) oraz ochrony hydrologicznej zlewni rz. Bystrej. Te właśnie elementy ochrony kształtują główne kierunki zagospodarowania przestrzennego w w/w strefach.

**Główne trendy zmian w zagospodarowaniu przestrzennym obszarów powinny uwzględnić:**

- ochronę związaną z funkcjonowaniem parku krajobrazowego, walorów przyrodniczych i krajobrazowych,
- ochronę terenu zwanego Górkami Parchackimi, stanowiącego powiązania przyrodniczo - funkcjonalne obszaru ekologicznego pomiędzy miejscowością Skowieszyn a Lasem Stockim,
- zachowania ciągłości powiązań szlaków turystycznych, ścieżek spacerowych i rowerowych oraz szlaków konnych z sąsiednimi gminami,
- przeciwozyjne zabezpieczanie wąwozów z pełnym poszanowaniem ich walorów przyrodniczych i krajobrazowych, poprzez wprowadzenie zadarnień ich zboczy oraz na obszarach wierzchowinowych,
- na terenach rolnych prowadzenie kierunku sadowniczo-warzywniczego z elementami produkcji ekologicznej opartych na naturalnych sposobach nawożenia i ochrony roślin,
- rozwój rolnictwa i osadnictwa powinien być podporządkowany na obszarze parku jego ekologicznej funkcji.
- w zakresie osadnictwa:
  - rozwój budownictwa rolniczego związanego z funkcją podstawową,
  - adaptacje wiejskiej zabudowy zagrodowej na cele letniskowe,
  - rozwój zabudowy mieszkaniowo-letniskowej w strefie ośrodków koncentracji usług rekreacyjnych zlokalizowanych we wsi Pożóg Nowy, Stary oraz Stok,
  - rozwój agroturystyki na bazie istniejącej zabudowy.



W obszarze Parku wyklucza się lokalizacje przemysłu uciążliwego i rzemiosła oraz stałej bazy noclegowej poza miejscowościami wskazanymi dla przypisanych funkcji rekreacyjnych. W zakresie rozwoju funkcji turystycznej możliwy jest rozwój turystyki pieszej i rowerowej w całym omawianym obszarze, wymaga to jednak oznaczenia i wyznaczenia szlaków turystycznych, punktów widokowych oraz odpowiedniego dostępu do tych miejsc.

### **1.1.9. Charakterystyka zagospodarowania przestrzennego Gminy**

W 2007 roku własnością Gminy Końskowola było łącznie 152,79 ha. Z ogólnej powierzchni posiadanych gruntów:

- ❑ użytki rolne zajmują 3,29 ha
- ❑ tereny mieszkaniowe zajmują 1,88 ha
- ❑ tereny zabudowane inne zajmują 10,59 ha
- ❑ zurbanizowane tereny nie zabudowane zajmują 7,11 ha
- ❑ tereny komunikacyjne zajmują 118,63 ha
- ❑ nieużytki zajmują 3,52 ha

Zgodnie z kierunkami rozwoju, Gmina pozyskuje grunty pod planowane inwestycje drogowe, rozbudowę sieci kanalizacyjnej oraz wodociągowej.

Priorytetem jest rozbudowa i objęcie siecią wodociągową oraz kanalizacyjną obszaru całej gminy, jak również budowa nowych połączeń drogowych, niezbędnych dla zaktywizowania gospodarczego wszystkich miejscowości.



## 1.2. Infrastruktura społeczna

### 1.2.1. Ludność - struktura, migracje i prognoza

#### 1.2.1.1. Prognoza demograficzna

W skład Gminy Końskowola wchodzi 16 sołectw. Gminę Końskowola zamieszkuje 9203 osób (stan na 01.01.2008). Stanowi to 7,7 % mieszkańców powiatu i stawia to gminę na 4 miejscu pod względem ilości mieszkańców w powiecie.

Liczba mieszkańców Gminy Końskowola w poszczególnych miejscowościach:

Tabela 1 Ilość mieszkańców w gminie

L.p.	Nazwa miejscowości	Ilość mieszkańców
1.	Końskowola	2208
2.	Młynki	607
3.	Rudy	346
4.	Stara Wieś	542
5.	Opoka	265
6.	Pulki	137
7.	Nowy Pożóg	645
8.	Stary Pożóg	404
9.	Sielce	599
10.	Chrzążów	737
11.	Chrzążówek	457
12.	Witowice	469
13.	Wronów	401
14.	Las Stocki	215
15.	Stok	439
16.	Skowieszyn	732

Stan na 01.01.2008 - na podstawie danych statystycznych zamieszczonych na stronie BIP

## Strategia Rozwoju Gminy Końskowola na lata 2009 – 2020



Gęstość zaludnienia na terenie Gminy Końskowola wynosi 101 os/km<sup>2</sup> i jest wyższa niż w średnia województwa (87 os/km<sup>2</sup>), a niższa od średniej kraju (124 os/km<sup>2</sup>) i średniej powiatu (107 os/km<sup>2</sup>). Duża część populacji zamieszkuje ośrodek gminny – 2208 os. (25,5 %), co sprawia że należy on do jednych z największych tego typu ośrodków w województwie. Nieznacznie większą część mieszkańców Gminy (50,35 %) stanowią kobiety. Większość mieszkańców Gminy stanowią osoby w wieku produkcyjnym – (57,7 %). Współczynnik obciążenia ludnością nieprodukcyjną wynosi 74 os.

Tabela. POWIERZCHNIA I LUDNOŚĆ W 2006 R.

Powierzchnia w km <sup>2</sup>	Ludność				Kobiety na 100 mężczyzn
	ogółem	mężczyźni	kobiety	na 1 km <sup>2</sup>	
89,9	9038	4497	4541	101	101

Źródło: Rocznik Statystyczny Województwa Lubelskiego 2006.

Tabela Ludność, przyrost naturalny w gminach województwa lubelskiego

Wyszczególnienie	Ogółem	Przyrost naturalny (%)
LUBELSKIE	2.166.213	-0,70
Powiat puławski	116 382	-0,64
Gm. Wąwolnica	4 930	-6,79
Gm. Puławy	11 325	-0,09
Gm. Żyrzyn	6 604	-6,79
Gm. Kazimierz Dolny	6 974	-0,57
Gm. Końskowola	9 053	0,00
Gm. Nałęczów	9 448	-1,94
Gm. Janowiec	3 615	-4,39
Gm. Markuszów	3 028	-1,63
Gm. Kurów	7 855	-3,14
Gm. Baranów	4 164	-5,19
M. Puławy	49 386	1,12

Źródło: Rocznik Statystyczny Województwa Lubelskiego 2007.



Tabela 2 Ludność w wieku produkcyjnym i nieprodukcyjnym

Ogółem	Ludność w wieku przedprodukcyjnym		Ludność w wieku produkcyjnym		Ludność w wieku poprodukcyjnym		Ludność w wieku nieprodukcyjnym na 100 osób w wieku produkcyjnym
	razem	w tym kobiety	razem	w tym kobiety	razem	w tym kobiety	
9053	1850	856	5482	2572	1721	1135	65

Źródło: Rocznik statystyczny województwa lubelskiego, US Lublin 2007r.

Średnio w gminie ponad 19 % ludności to ludność w wieku emerytalnym (woj. lubelskie ok. 17 %). Przyrost naturalny na terenie Gminy wyniósł (2007 r.) - 0 na 1000 ludności i jest wyższy niż w powiecie (- 0,64 na 1000 ludności) i w województwie (- 0,70 na 1000 ludności).

Zgodnie z danymi Głównego Urzędu Statystycznego, w dniu 31.12.2007 roku powiat puławski liczył 116 382 mieszkańców, co w porównaniu z rokiem 2003 oznacza spadek o 1,07%. Analizując przyrost ludności w latach 2003-2007 obserwuje utrzymanie poziomu ludności na niezmiennym poziomie.

Prognoza demograficzna na 2020 r. przewiduje liczbę stałej ludności Gminy na poziomie 10 000 os. z czego 3 800 osób zamieszkiwać będzie w Końskowoli.

W celu sporządzenia prognozy ekstrapolowano w przyszłość zjawiska społeczne z ostatniego dziesięciolecia. Oznacza to, że uwzględniono wszystkie procesy ludnościowe, które zachodziły w szeroko rozumianej transformacji ustrojowej. Należy podkreślić, że w prognozie nie da się jednoznacznie określić czasu trwania przemian ustrojowych. Dlatego też niezmiernie trudno jest określić kierunki, trendy zmian ludnościowych w terenach podmiejskich - w tym przypadku w Gminie Końskowola. W tab. 1 przedstawiono wyniki prognozy liczby ludności w latach 2000 - 2020, przy założeniu takiego samego trendu zmian liczby ludności jak w ostatnim dziesięcioleciu.

Wyszczególnienie	1997 r.	2000 r.	2010 r.	2020 r.
Gmina Końskowola	9230	9100	9000	8600

Prognoza liczby ludności.

Prognoza uwzględnia różnokierunkowe zmiany czynników decydujących o ogólnej liczbie ludności w poszczególnych przedziałach czasowych, czyli ocenia przyrost naturalny i saldo migracji. Wyznaczone w studium nowe tereny budowlane pozwalają zakładać, iż będzie



to czynnik stymulujący wzrost liczby ludności. Należy zakładać, że możliwość urbanistycznego zainwestowania w ośrodku gminnym będzie powodować następujące ruchy ludnościowe:

- przemieszczanie się ludności do prężnie rozwijającego się ośrodka gminnego;
- osiedlanie się ludności spoza gminy na nowych terenach w Końskowoli oraz rejonie Starej Wsi, Rud, Młynek, Witowic.

Nowe tereny budowlane o powierzchni ok. 150 ha w zabudowie jednorodzinnej i zagrodowej stwarzają możliwość osiedlenia się ok. 2600 - 3540 osób. Założono, iż ludność spoza terenu Gminy będzie stanowiła 50%. Tak więc na każdy okres prognozy 2020 roku liczba ludności będzie wynosiła:

- gmina ogółem 10000 - 10400 osób
- w tym ośrodek gminny - 3800 osób

Prognozowana liczba ludności wg zaproponowanej metody na potrzeby niniejszej strategii zbieżna jest z wartością szacowaną określoną w studium województwa lubelskiego (10,5 - 11 tys. mieszkańców).

Potencjalną rezerwę stanowią również tereny perspektywnie o niesprecyzowanej funkcji zagospodarowania pod inne zainwestowanie nie kolizyjne z wiodącą funkcją obszaru i strefy przyrodniczo - krajobrazowej.

Mieszkania	Izby	Powierzchnia użytkowa mieszkań w tys m <sup>2</sup>	Przeciętna				
			Liczba izb w mieszkaniu	Liczba osób na		Powierzchnia użytkowa w m <sup>2</sup>	
				1 mieszkanie	1 izbę	1 mieszkania	na 1 osobę
2590	10829	233,9	4,18	3,48	0,83	90,3	25,9

Źródło: Rocznik statystyczny województwa lubelskiego, US Lublin 2006r.



### 1.2.1.2. Rynek pracy

W 2007 r. z ogólnej liczby 5880 osób w wieku produkcyjnym, bez pracy pozostawało 341 osób tj. 5,80 %.

**Tabela 3 Wybrane dane o bezrobotnych**

Wyszczególnienie	J.m.	2007
<b>Pracujący wg płci</b>		
ogółem	osoba	979
mężczyźni	osoba	526
kobiety	osoba	453
<b>BEZROBOCIE</b>		
<b>Bezrobotni zarejestrowani wg płci</b>		
ogółem	osoba	341
mężczyźni	osoba	171
kobiety	osoba	170
<b>Udział bezrobotnych zarejestrowanych do ludności w wieku produkcyjnym</b>		
ogółem	%	6,2
mężczyźni	%	5,9
kobiety	%	6,6

Źródło: Bank Danych Regionalnych, Główny Urząd Statystyczny 2007 r.

Bezrobocie na terenie Gminy stanowi poważny problem, pomimo tego, że stopa bezrobocia jest niższa niż stopa bezrobocia w powiecie czy województwie.

Statystyki dotyczące bezrobocia w znacznym stopniu zniekształcają obraz zjawiska ze względu na duży stopień tzw. bezrobocia utajonego oraz powszechności „pracy na czarno”.

Bezrobocie powoduje, iż standard życia wielu osób, rodzin stale się obniża.

Trwały brak pracy jest czynnikiem, który ma decydujący wpływ na zaspokojenie ważnych potrzeb społecznych i życiowych. Osoby bezrobotne cechuje słaba motywacja do



podejmowania działań w kierunku poszukiwania pracy (zasiłki dla bezrobotnych oraz zasiłki z pomocy społecznej są nieznacznie niższe od zarobków oferowanych w regionie).

### 1.2.1.3. Oświata

Aktualnie do placówek oświatowych zlokalizowanych na terenie Gminy Końskowola uczęszcza 1172 uczniów i wychowanków przedszkoli. Nauczaniem zajmują się nauczyciele zatrudnieni na 105,97 etatach. Zajęcia odbywają w budynkach o łącznej powierzchni dydaktycznej 3985 m<sup>2</sup>. Powierzchnia użytkowa wszystkich placówek obejmuje 8506,28 m<sup>2</sup>.

#### □ zespoły szkół publicznych:

##### ○ Zespół Szkół im. Henryka Sienkiewicza w Końskowoli

##### ▪ Gimnazjum

Uchwałą Nr VI/35/99 Rady Gminy Końskowola z dnia 25.02.1999 roku zostało powołane Gimnazjum w Końskowoli obejmujące swym zasięgiem uczniów z terenu Gminy Końskowola. Uchwała weszła w życie 01.09.1999 roku. Uchwałą Rady Gminy Końskowola z dnia 21 lutego 2003 r. z dotychczas istniejących placówek: szkoły podstawowej i gimnazjum został utworzony Zespół Szkół w Końskowoli, który działa od 1 września 2003 r.

W szkole zatrudnionych jest 29 nauczycieli.

##### ▪ Szkoła Podstawowa

Szkoła oferuje uczniom kl. I - VI: naukę j. angielskiego od kl. I, naukę j. niemieckiego dla chętnych, naukę elementów informatyki w pracowni komputerowej połączonej z Internetem, udział w kółkach zainteresowań, udział w programach wspierających rozwój dziecka, udział w różnego rodzaju konkursach, gimnastykę korekcyjną, dobrze wyposażoną bibliotekę, porady doświadczonego pedagoga szkolnego, możliwość uczestniczenia w wycieczkach krajoznawczo - turystycznych, opiekę w świetlicy od godz. 7. 30 - 15. 00, smaczne, tanie obiady, klimat zaufania i bezpieczeństwa, świetlicę środowiskową z elementami socjoterapii.



- Zespół Placówek Oświatowych w Pożogu im. Jana Kochanowskiego  
W ramach Zespołu Placówek Oświatowych funkcjonują 2 jednostki oświatowe:
  - Szkoła Podstawowa: 6 oddziałów - 140 uczniów
  - Przedszkole: grupa młodsza i starsza - 35 dzieciW szkole zatrudnionych jest 14 nauczycieli z wyższym wykształceniem i 4 nauczycieli w oddziale przedszkolnym. Zadania opiekuńczo-wychowawcze i socjalne spełnia pedagog szkolny (logopeda), świetlica ze stołówką.  
Organ prowadzący szkołę – Gmina Końskowola  
Organ sprawujący nadzór pedagogiczny - Lubelskie Kuratorium Oświaty.  
Od początku istnienia szkoły do końca roku szkolnego 2004/2005 ukończyło - 1100 absolwentów.
  
- Szkoła Podstawowa w Chrzążowie im. Marii Konopnickiej
- Szkoła Podstawowa w Skowieszynie im Adama Chmielowskiego
- Niepubliczna Szkoła Podstawowa w Sielcach

□ przedszkola:

- Gminne Przedszkole w Końskowoli

Klasopracownie przedmiotowe, w których odbywają się zajęcia są sukcesywnie wyposażane w pomoce naukowe, środki audiowizualne. Wychodząc naprzeciw oczekiwaniom uczniów, zorganizowano pracownię komputerową, wprowadzono elementy informatyki i naukę języków obcych.

W 1999 roku w wyniku reformy edukacyjnej w Polsce utworzono nowy typ szkół 3 letnie gimnazja. Uczy się w nich młodzież od 13 do 16 roku życia. Gimnazjum w Końskowoli powołane decyzją Rady Gminy Końskowola objęło swym zasięgiem uczniów z terenu gminy. Kontynuują tu swoją naukę dzieci, które ukończyły Szkoły Podstawowe w Pożogu, Skowieszynie, Chrzążowie i Końskowoli.

Początkowo gimnazjum ulokowano w budynku Szkoły Podstawowej na II piętrze. Z powodu trudnych warunków lokalowych nauka przez 3 lata odbywała się dwuzmianowo od 8.00 do 18.30. We wrześniu 2003 roku oddano do użytku nowy budynek gimnazjum. Od tej pory uczniowie mogą korzystać z nowoczesnej hali sportowej, sali informatycznej, językowej,



nowych przestronnych sal lekcyjnych i korytarzy oraz zaplecza sanitarnego. Młodzież rozwija swoje zdolności i umiejętności poprzez udział w zajęciach pozalekcyjnych organizowanych w gimnazjum. Należą do nich kółka: informatyczne, plastyczne, teatralne, chór szkolny, zespół fletowy, Klub Małego Księcia. Nabyte umiejętności mogą sprawdzić w różnych konkursach z zakresu wiedzy, sprawnościowych, manualnych. Ich wynikiem są nagrody na szczeblach powiatowych, wojewódzkich i ogólnopolskich. Nad uczniami czuwa wykwalifikowana kadra nauczycieli, która stale podnosi lub rozszerza swoje kwalifikacje na studiach podyplomowych lub kursach.

W roku szkolnym 2003/2004 powstał Zespół Szkół w Końskowoli, w skład którego wchodzi szkoła podstawowa i gimnazjum.

Szczegółowe zestawienie przedstawiają dane sporządzone dla poszczególnych placówek zawarte w poniższych tabelach.

**Tabela Zestawienie danych o publicznych placówkach oświatowych.**

Szkoły	Liczba sal dydaktycznych	Powierzchnia dydaktyczna (m2)	Powierzchnia użytkowa szkoły (m2)	Liczba oddziałów
SP KOŃSKOWOLA	21	1189,6	2046,9	16
GIMNAZJUM KOŃSKOWOLA	10	1134,0	2485,0	13
ZPO POŻÓG	10	396,46	1129,38	8
SP SKOWIESZYN	10	432,0	800,0	5
SP CHRZĄCHÓW	12	577,0	1245,0	8
GMINNE PRZEDSZKOLE	5	256,0	800,0	4
RAZEM	68	3985,0	8506,28	54



Tabela Zestawienie danych o publicznych placówkach oświatowych.

Szkoły	Liczba dzieci w szkole (wraz z 0) i oddziale przedszkolnym	Liczba oddziałów	Średnia w oddziale	Liczba etatów nauczycielskich	Liczba etatów obsługi/administracji
SP KOŃSKOWOLA	323	16	20	32,27	12,0
GIMNZJUM KOŃSKOWOLA	309	13	23,7	25,55	6,0
ZPO POŻÓG	175	8	21,8	17,25	8,0
SP SKOWIESZYN	85	5	17	9,67	3,5
SP CHRZĄCHÓW	165	8	20,6	13,0	4,25
GMINNE PRZEDSZKOLE	115	4	28,7	8,23	9,0
<b>RAZEM</b>	<b>1172</b>	<b>54</b>	<b>21,7</b>	<b>105,97</b>	<b>42,75</b>

W powyższych tabelach przedstawiono stan infrastruktury oświatowej Gminy Końskowola pod kątem stanu powierzchni szkół i przedszkoli oraz liczby uczniów i wychowanków oraz etatów nauczycielskich i obsługi. Porównania placówek oświatowych nabierają znaczenia przy wyliczeniu kilku wskaźników jakościowych – mierników oceny:

- liczba uczniów na 1 salę dydaktyczną
- powierzchnia dydaktyczna na 1 ucznia
- powierzchnia użytkowa na 1 ucznia
- liczba uczniów na 1 etat nauczycielski
  - liczba uczniów na 1 etat obsługi / administracji
  - średnie dla Gminy

Tabela – Porównanie jakościowe publicznych placówek oświatowych

Szkoły	Liczba uczniów na 1 salę dydaktyczną	Powierzchnia dydaktyczna na 1 ucznia w m <sup>2</sup>	Powierzchnia użytkowa szkoły na 1 użytkownika uczniów m <sup>2</sup>	Liczba uczniów na 1 etat nauczycielski	Liczba uczniów na 1 etat obsługi/admin
SP KOŃSKOWOLA	15,3	3,6	6,33	10,0	26,9
GIMNAZJUM KOŃSKOWOLA	30,9	3,7	8,0	12,1	51,5
ZPO POŻÓG	17,5	2,2	6,4	10,1	21,9
SP SKOWIESZYN	8,5	5,1	9,4	8,5	24,3
SP CHRZĄCHÓW	13,7	3,5	7,5	12,7	38,9
GMINNE PRZEDSZKOLE	23,0	2,2	7,0	14,0	12,8
<b>ŚREDNIA</b>	<b>17,23</b>	<b>3,4</b>	<b>7,2</b>	<b>11,0</b>	<b>27,4</b>

Mierniki oceny będą miały istotne znaczenie przy wyborze planowanych do realizacji remontów oraz inwestycji w roku 2009 i latach następnych.



Na terenie Gminy znajduje się również Lubelski Ośrodek Doradztwa Rolniczego w Końskowoli. Zasięgiem swojej działalności obejmuje teren całego województwa lubelskiego, położonego w środkowo-wschodniej części Polski. Województwo zajmuje 12 proc. powierzchni Polski (25 155 km<sup>2</sup>, jest trzecim pod względem wielkości regionem). Działalność doradcza LODR odbywa się poprzez rozbudowaną sieć Zespołów Doradztwa - znajdujących się w miejscowościach powiatowych regionu lubelskiego.

#### **1.2.1.4. Ochrona zdrowia**

Mieszkańcy Gminy Końskowola w zakresie podstawowej opieki medycznej, korzystają z usług Samodzielnego Publicznego Zakładu Opieki Zdrowotnej Gminnego Ośrodka Zdrowia Przychodnia, ul. Lubelska 95, 24-130 Końskowola. Zakres świadczonej przez jednostkę obsługi medycznej to:

- ❑ medycyna ogólna/rodzinna
  - ❑ Medycyna ogólna
  - ❑ Medycyna rodzinna
  - ❑ Medycyna szkolna
  - ❑ Pielęgniarstwo środowiskowe i rodzinne
  - ❑ Położnictwo środowiskowe i rodzinne

Pierwsza pomoc medyczna w ramach Zintegrowanego Systemu Ratownictwa realizowana jest przez Szpitalny Oddział Ratunkowy Szpitala Specjalistycznego w Puławach.

W przypadku konieczności hospitalizacji, jak również specjalistycznych usług medycznych, mieszkańcy Gminy korzystają z usług Szpitala Specjalistycznego w Puławach.

Na terenie Gminy działają ponadto dwie apteki na ul. Lubelskiej 26 i Rynek 4.

Zarówno w Końskowoli jak i w innych miejscowościach Gminy zlokalizowanych jest sześć prywatnych gabinetów lekarskich, w tym cztery stomatologiczne.



## 1.2.2. Kultura

### 1.2.2.1. Zabytki

Do najcenniejszych zabytków Gminy zalicza się:

- Kościół farny
- Dwór Tęczyńskich
- Szpital
- Kościół p.w. św. Anny
- Ratusz
- Folwark
- Cmentarz ewangelicko-augsburski

Obszar Gminy Końskowola niemal pokrywa się z terenem dawnego klucza końskowolskiego utworzonego w latach 30-tych XVIII wieku przez Czartoryskich. Centrum stanowiła Końskowola, która prawa miejskie uzyskała w 1532 r. Jej proveniencja sięga jednak XIV w. Niewiele młodsze są okoliczne wsie, z których większość po raz pierwszy wzmiankowana jest w XV w. Końskowola powstała w oparciu o trakt prowadzący z Lublina do Radomia. Pierwotnie przebieg szlaku był nieco inny, gdyż biegł on wzdłuż prawego brzegu Kurówki, przez Chrzążów. Dopiero XIX - wieczna regulacja „wyprostowała” jego dukt. Warto tu nadmienić, iż w tym okresie dzięki Czartoryskim wybrukowano, pierwszy na terenie Lubelszczyzny odcinek drogi łączący Puławy z Końskowolą. Wokół Końskowoli stanowiącej centrum, wykształcona została lokalna sieć drożna łącząca koncentrycznie rozlokowane poszczególne folwarki, która przetrwała w niezmienionym układzie do dnia dzisiejszego.

Najważniejszym składnikiem zasobów wartości kulturowych są obiekty wpisane do rejestru zabytków. Na terenie Gminy do rejestru wpisany jest układ urbanistyczny Końskowoli, zespół kościoła par. p.w. Znalezienia Krzyża Św., zespół kościoła szpitalnego p.w. św. Anny, ratusz, d. szkoła, spichlerz, holendernia, dom ul. Lubelska nr 120, cmentarz żydowski i ewangelicki.



### 1.2.2.2. Główne ośrodki kulturalne na terenie Gminy Końskowola

**Gminny Ośrodek Kultury** - jest to ważna instytucja na kulturalnej mapie Gminy, skupiająca różnego rodzaju zespoły artystyczne oraz mająca istotny wpływ na życie kulturalne. Ośrodek Kultury rozwija działalność kulturową i rekreacyjną.

W Gminnym Ośrodku Kultury działają:

- Pismo społeczno-kulturalne "Echo Końskowoli"
- Biblioteka publiczna
- Sekcja plastyczna
- Sekcja muzyczna
- Sekcja tańca towarzyskiego
- Orkiestra Dęta
- Śpiewający Seniorzy
- Sekcja Tang Soo Do adresowana do kobiet oraz sekcja dla dzieci i młodzieży
- Zespół wokalny
- Kabaret Onufry

**Gminna Biblioteka Publiczna w Końskowoli** z bogatą ofertą księgozbioru. Biblioteka liczy około 20.000 woluminów książek. Czytelnicy mogą korzystać z wypożyczalni oraz z bogatego księgozbioru podręcznego na miejscu w czytelni. Tu można poczytać prasę bądź wypożyczyć ją do domu. Księgozbiór jest stale aktualizowany.

#### **Towarzystwo Ochrony Dziedzictwa Kulturowego „FARA KOŃSKOWOLSKA”**

Do najważniejszych celów Towarzystwa należy jak najszybsza renowacja zabytkowych zespołów kościołów: pw. Znalezienia Krzyża Świętego i pw. Świętej Anny, jak również badaniem źródeł historycznych dotyczących Końskowoli oraz promocja poczynionych odkryć.

TODK „Fara Końskowolska” przy współpracy z Wójtem Gminy wydało w roku 2005 informator poświęcony historii i zabytkom Końskowoli. W 2008 roku podczas obchodów Dni Końskowoli odbyła się prezentacja publikacji Towarzystwa pt. „Tajemnice archiwum parafialnego w Końskowoli. Od Konińskich do Piramowicza i Zabłockiego” zakończona zwiedzaniem krypt w Kościele Parafialnym.



### **Końskowolskie Towarzystwo Społeczno-Regionalne**

Celem Stowarzyszenia jest między innymi wzrost zainteresowania społeczności lokalnych problemami społecznymi i kulturalnymi, aktywizowanie społeczności lokalnej, kształtowanie tożsamości regionu opartej na dziedzictwie regionalno-kulturowym, inicjowanie organizowanie różnorodnych form życia kulturalnego oraz propagowanie historii, kultury, sztuki i obyczajów regionu.

Z inicjatywy Towarzystwa została umieszczona tablica pamiątkowa na budynku Środowiskowego Domu Samopomocy w Końskowoli upamiętniająca działalność żołnierzy Armii Krajowej – nauczycieli Gminy Końskowola ppłk. Alfonsa Faściszewskiego ps. „KONAR” i kpt. Michała Pitka ps. „LIPA”.

Podczas obchodów Święta Odzyskania Niepodległości – 11 listopada 2008 roku odbyło się odsłonięcie tablicy oraz prezentacja książki pt. „Ojczyźnie oddani – Szkice z dziejów Armii Krajowej w gminie Końskowola” wydanej wspólnie przez Końskowolskie Towarzystwo Społeczno-Regionalne i Gminę Końskowola.

### **1.2.3. Aktywność sportowa**

Na terenie Gminy aktywność sportowa oparta jest na działalności kilku klubów sportowych:

- Klub Sportowy „Powiślak” w Końskowoli realizuje zadania w zakresie upowszechniania i rozwijania kultury fizycznej wśród mieszkańców Gminy Końskowola a zwłaszcza dzieci i młodzieży, zajmuje się popularyzacją różnych form aktywności fizycznej, różnych dyscyplin sportowych, uczestnictwem we współzawodnictwie sportowym i życiu społecznym Gminy oraz województwa lubelskiego. Klub zajmuje się organizacją zajęć treningowych, uczestniczy w rozgrywkach ligowych i turniejach drużyn z terenu Gminy w zakresie piłki nożnej i tenisa stołowego, piłki siatkowej i piłki ręcznej.
- Uczniowski Klub Sportowy „Olimp” – działający przy Zespole Szkół w Końskowoli zajmuje się podwyższaniem sprawności fizycznej młodzieży szkolnej i pozaszkolnej, rozwijaniem zainteresowań sportowych poprzez organizację pozalekcyjnych zajęć sportowo-rekreacyjnych w zakresie piłki siatkowej i koszykówki dla dzieci i młodzieży z terenu Gminy.
- Uczniowski Klub Sportowy „Pożóg” - działający przy Zespole Placówek Oświatowych w Pożogu ma na celu organizowanie czasu wolnego, popularyzację



kultury fizycznej w środowisku wiejskim, rozwój umiejętności sportowych, popularyzację piłki nożnej w gminie oraz udział w rozgrywkach i turniejach drużyn piłki nożnej w zakresie szkoły podstawowej.

- Klub Sportowy „Centrum Tang Soo Do” którego celem jest upowszechnianie i popularyzacja koreańskiej sztuki walki Tang Soo Do oraz zdrowego trybu życia poprzez krzewienie kultury fizycznej, uczestnictwo we współzawodnictwie sportowym w kraju oraz zagranicą.

Zarządzeniem Wójta Gminy w roku 2008 została powołana Rada Sportu, składająca się z przedstawicieli organizacji i instytucji realizujących na terenie gminy zadania w zakresie kultury fizycznej i sportu. Rada stanowi zespół o charakterze opiniodawczo – doradczym. Członkowie Rady powoływani są przez Wójta Gminy na czteroletnią kadencję i wykonują swoje funkcje społecznie.

Istotną rolę spełniają towarzyszące imprezy rekreacyjno - sportowe organizowane na terenie Gminy, podczas których aktywnie uczestniczą jak również są współorganizatorem imprez np. festyn rodzinny z okazji dnia dziecka.

Duże kompleksy leśne (ponad połowa powierzchni Gminy to lasy i grunty leśne), czyste rzeki, powietrze, wytyczone szlaki turystyczne, bogata fauna i flora to doskonałe warunki do uprawiania sportu i rekreacji.

#### **1.2.4. Organizacje pozarządowe**

Na terenie Gminy działają organizacje pozarządowe takie jak:

- Towarzystwo Ochrony Dziedzictwa Kulturowego „FARA KOŃSKOWOLSKA”
- Końskowolskie Towarzystwo Społeczno-Regionalne,
- Klub Sportowy „Powiślak”
- Uczniowski Klub Sportowy „Olimp”
- Uczniowski Klub Sportowy „Pożóg”
- Klub Sportowy „Centrum Tang Soo Do”
- Związek Emerytów Rencistów i Inwalidów Koło w Końskowoli,

są to organizacje zarówno o charakterze lokalnym, regionalnym, jak i w postaci filii i oddziałów organizacji o szerszym zasięgu działania.



Organizacje działające na terenie Gminy mają różną specyfikę. Głównymi polami zainteresowania tych jednostek są:

1. Współdziałanie w realizacji działań o charakterze charytatywnym i pomocowym;
2. Ochrona i promocja zdrowia, propagowanie zdrowego stylu życia;
3. Kultura i sztuka i zachowanie tradycji – w tej grupie na uwagę zasługują organizacje propagujące historię, kulturę, sztukę, obyczaje regionu, ochronę zabytków oraz walorów kulturowych regionu;
4. Sport i rekreacja – ważnymi środowiskami, przy których animuje się tego rodzaju działalność, są szkoły;
5. Przedsiębiorczość.

Rada Gminy, co roku uchwała roczny program współpracy z organizacjami pozarządowymi działającymi oraz innymi podmiotami prowadzącymi działalność pożytku publicznego. Organizacje pozarządowe są współorganizatorami wielu spotkań, uroczystości patriotycznych oraz festynów organizowanych na terenie Gminy.

### **1.3. Turystyka i wypoczynek**

Wybitne walory przyrodnicze Gminy zdecydowały, iż tereny o najwyższych wartościach środowiska przyrodniczego są objęte ochroną prawną:

1. fragment Kazimierskiego Parku Krajobrazowego z otuliną,
2. użytek ekologiczny we Wronowie (środkowa łąka o pow. 0,75 ha),
3. użytek ekologiczny we Wronowie (środkowa łąka o pow. 0,22 ha),
4. użytek ekologiczny we Wronowie (środkowa łąka o pow. 1,13 ha),
5. fragment zlewni chronionej rzeki Bystrej,
6. fragment strefy ochronnej B i C uzdrowiska,
7. część obszaru ochrony zasobów wodnych,
8. gleby 1 i 2 kompleksu.

Położenie Gminy w terenach objętych ochroną o wysokich walorach przyrodniczo – krajobrazowych i kulturowych predysponuje ją do rozwoju różnych form turystyki i wypoczynku. Ważnym produktem turystycznym służącym rozwojowi działalności turystyczno - wypoczynkowej jest baza noclegowa i usługi jej towarzyszące o odpowiednim standardzie. Na terenie Gminy Końskowola znajduje się następująca baza noclegowa:



- ❑ Hotel przy Lubelskim Ośrodku Doradztwa Rolniczego w Końskowoli;
- ❑ Gospodarstwo Agroturystyczne Anna i Tomasz Kordek – Opoka;
- ❑ Gospodarstwo Agroturystyczne w Kazimierskim Parku Krajobrazowym Stok;
- ❑ Gospodarstwo Agroturystyczne Grzegorz Gadzina – Stara Wieś;
- ❑ Gospodarstwo Agroturystyczne Kowalik Stanisław – Sielce;
- ❑ Turystyka Wiejska w Kazimierskim Parku Krajobrazowym Tomasz Kowalczyk – Stok.

## **Szlaki turystyczne**

**Żółty szlak rowerowy** - Puławy - Osiny - Sielce - Końskowola - Młynki – Puławy.

Żółtemu szlakowi rowerowemu towarzyszy na blisko połowie jego trasy rzeka Kurówka. A jego trasa przebiega głównie wśród pól i lasów. Trasa szlaku prowadzi w większości drogami asfaltowymi, wśród pól i lasów z dala od większych skupisk ludzkich. Na trasie szlaku znajduje się Końskowola.



## **Spływ kajakowy Kurówka**

**Kurówka** to, oprócz Wisły i Wieprza, jedna z głównych rzek Ziemi Puławskiej, której źródła rozpoczynają się w okolicach Piotrowic. Płynąc szeroką doliną na swojej 45 kilometrowej długości pokonuje część Płaskowyżu Nałęczowskiego i wpływa do Wisły w dzielnicy Puław - Wólka Profecka. Spływ kajakowy tą przepiękną i bardzo krętą rzeczką może być przeżyciem dla wielu wytrawnych kajakarzy.



## **Szlak dziedzictwa kulturowego** - trasy tematyczne

Renesans lubelski (I) - Lublin (kościół pobernardyński, kościół pw. św. Wojciecha) - Kazimierz Dolny (fara) - Końskowola (kościół).

**Szlak Partyzancki:** Puławy – Końskowola – Skowieszyn – Zbędownice – Parchatka – Włostowice – Puławy; czerwony, długość trasy ok. 28 km, wiedzie przez obszar Kazimierskiego Parku Krajobrazowego oraz najbardziej malowniczy odcinek Małopolskiego Przełomu Wisły.



## 1.4. Warunki socjalno-bytowe

### 1.4.1.1. Mieszkalnictwo

Tabela 4 Zasoby mieszkaniowe Gminy Końskowola

budynki ogółem	51
w tym:	
mieszkalne	10
szkolne	5
kulturalne	1
pozostałe	27

Źródło: Opracowanie własne na podstawie informacji zamieszczonej BIP Końskowola

Zasoby mieszkaniowe Gminy Końskowola stanowi budownictwo wielorodzinne, jednorodzinne i zagrodowe. Budownictwo wielorodzinne zlokalizowane jest przede wszystkim w miejscowości Końskowola. Zabudowa mieszkalna i mieszkalno-usługowa skupiona wokół historycznego centrum - to typowe kamienice oraz domy mieszkalne.

Największy stopień zainwestowania stanowi zabudowa mieszkaniowa jednorodzinna oraz zagrodowa, charakterystyczna dla osadnictwa wiejskiego zarówno pod względem formy jak i funkcji.

### 1.4.1.2. Pomoc społeczna

W Gminie Końskowola zadania z zakresu pomocy społecznej realizowane są przez Ośrodek Pomocy Społecznej oraz Środowiskowy Dom Samopomocy. W 2008r. Ośrodek Pomocy udzielił wsparcia dla 231 rodzin liczących 738 osób (tym 29 rodzinom liczącym 89 osób wyłącznie w postaci pracy socjalnej). Najczęstszą formą pomocy były świadczenia w postaci zasiłków celowych na zakup żywności, dożywianie dzieci w szkołach, zasiłki celowe, okresowe i inne. Najczęstszą przyczyną udzielania pomocy przez OPS było ubóstwo stwierdzone w 176 rodzinach, w dalszej kolejności bezradność w sprawach opiekuńczo wychowawczych i prowadzeniu gospodarstwa domowego 78 rodzinach, niepełnosprawność 45 rodzinach i bezrobocie stwierdzone w 41 rodzinach.



Ośrodek pomocy w 2008r. wypłacił świadczenia rodzinne dla 648 rodzin z terenu Gminy. Ponadto przyznano świadczenia w postaci dodatków mieszkaniowych dla 4 rodzin.

Na terenie Gminy znajduje się punkt wydawania gorących posiłków dla podopiecznych Ośrodka Pomocy.

Rehabilitacja społeczna dla osób z zaburzeniami psychicznymi realizowana jest przez Środowiskowy Dom Samopomocy, który w 2008r. swoją działalnością objął 40 osób.

#### Identyfikacja problemów

Na terenie gminy jest stosunkowo duża liczba osób z różnym stopniem niepełnosprawności tak ruchowej jak i umysłowej. Z tego względu konieczne jest prowadzenie dla tej grupy zajęć aktywizujących w postaci warsztatów i różnego rodzaju zajęć zorganizowanych. Tego typu wsparcie nie tylko odciąża w opiece rodziny i opiekunów, ale również zapobiega marginalizacji i wykluczeniu społecznemu tej grupy mieszkańców.

Innym problemem jest sytuacja dzieci i młodzieży pochodzących z rodzin patologicznych. Ze względu na obecność w tych rodzinach niekorzystnych zjawisk takich jak alkoholizm, bezrobocie, przemoc w rodzinie, dzieci oraz młodzież potrzebują szczególnego wsparcia, które pozwoli im nabywać pozytywne wzorce i uniknąć dziedziczenia ubóstwa oraz rozwijać swoje naturalne zdolności i cechy. Świadczenie działań wspierających będzie jednak niepełne bez stworzenia miejsca – świetlicy, gdzie dzieci mogłyby poprzez odpowiednie zajęcia ze specjalistami (psycholog, pedagog) nabywać pozytywne wzorce, a także ciekawie i pożytecznie spędzać czas pozalekcyjny.



## 1.5. Infrastruktura techniczna

### 1.5.1. Gospodarka gruntami

Ze względu na swoje położenie na terenie Gminy stosunkowo niewiele jest gruntów o przeznaczeniu przemysłowym. Większość terenów ma przeznaczenie rekreacyjne oraz rolnicze. Powierzchnia użytków rolnych w Gminie Końskowola obejmuje łącznie 74,5 km<sup>2</sup>, na co składają się:

grunty orne	6478,7 ha
sady	197,8 ha
łąki	479,4 ha
pastwiska	298,6 ha

Jakość gleb na terenie Gminy Końskowola przedstawia poniższa tabela:

Klasa bonitacyjna	I	II	IIIa i IIIb	IVa i IVb	V	VI	VIRz
Powierzchnia [ha]	3	659	3111	2125	497	82	2

Obszar zabudowany obejmuje łącznie 316 ha, z czego 55 zajmuje miejscowość Końskowola.

Gmina Końskowola jest ważnym centrum produkcji ogrodniczej. Na jej terenie znajduje się wiele gospodarstw specjalizujących się w produkcji owocowo-warzywniczej i szkółkarskiej. Głównym kierunkiem w produkcji szkółkarskiej na terenie Gminy jest produkcja sadzonek drzew i krzewów ozdobnych oraz róż. Szacuje się, że corocznie produkowanych jest tutaj około 6 milionów sztuk sadzonek róż oraz kilka milionów drzew i krzewów – tak owocowych jak i ozdobnych. Szereg gospodarstw ogrodniczych należy do wiodących w kraju, produkując również na eksport: tak do krajów Wspólnoty, jak i na Wschód. Ponad 83 % gruntów Gminy Końskowola stanowią użytki rolne, a tylko niecałe 9,5 % lasy i grunty zadrzewione.



### 1.5.2. Infrastruktura drogowa

Układ sieci komunikacyjnej na terenie Gminy jest dobry. Przez jej teren przebiegają dwie drogi krajowe: nr 17 i nr 12, oraz jedna droga wojewódzka nr 823 Puławy – Żyrzyn (w użyczeniu GDDKiA). Całość infrastruktury komunikacyjnej uzupełnia linia kolejowa relacji Lublin – Warszawa – Radom. Przez obszar Gminy w strefie centralnej przebiega linia kolejowa normalnotorowa (biegnąca równoleżnikowo) relacji Lublin-Warszawa ze stacją kolejową w m. Końskowola. Centralne położenie linii kolejowej wzdłuż obszaru otuliny Kazimierskiego Parku Krajobrazowego stwarza dogodne warunki powiązań Gminy z regionem, uaktywniające nowe tereny inwestycyjne pod różne funkcje przedsiębiorczości w rejonie przystanku kolejowego w południowej części ośrodka gminnego Końskowola.

W rejonie wsi Chrzążówek-Sielce zlokalizowano węzeł dróg ekspresowych:

drogi nr S17 Warszawa – Lublin – Hrebenne - Lwów z obwodnicą miasta Puławy i kierunkiem Radom-Łódź wytyczonej po nowej trasie,

#### drogi krajowe:

- droga krajowa nr 17,
- droga krajowa nr 12.

#### drogi wojewódzkie:

- nr 824 Puławy-Żyrzyn – w użyczeniu GDDKiA.

#### drogi powiatowe:

Oprócz w/w kategorii dróg utworzona została nowa kategoria - a mianowicie drogi powiatowe IV klasy technicznej do których zaliczone zostały dotychczasowe drogi wojewódzkie:

- nr 2501 droga Wronów- Końskowola,
- nr 2501L - droga krajowa nr 17 – Końskowola,
- nr 2505L - droga krajowa nr 824 – Młynki,
- nr 2507L - droga Końskowola – Sielce,
- nr 2508L - droga Opoka – Chrzążówek,
- nr 2509L - droga Końskowola – Wygoda,



- nr 2530L - droga Puławy-Końskowola,
- nr 2532L - droga Końskowola-Celejów.

drogi gminne:

Długość ogółem 40,0 km

w tym:

- bitumiczne 26,3 km,
- gruntowe 13,6 km.

Przy drogach gminnych asfaltowych przebiegających przez tereny zabudowane istnieje potrzeba budowy chodników dla pieszych tj. odcinek ok. 18 km. Ponadto na drogach bitumicznych potrzebna jest przebudowa nawierzchni na odcinku ok. 5 km.

Identyfikacja problemów

Wymienione drogi stanowią węzeł powiązań komunikacyjnych w Gminie. Drogi gminne, będące wypełnieniem dróg głównych stanowią 23% łącznej długości wszystkich dróg. Położenie Końskowoli w węźle drogi krajowej, wojewódzkich i powiatowych stanowi o jej atrakcyjności komunikacyjnej, poprzez łatwą i stosunkowo dobrą dostępność.

Zarówno drogi gminne publiczne jak i drogi dojazdowe występujące na terenie Gminy wymagają modernizacji i przebudowy tak, aby można było je dostosować do obowiązujących normatywów i bezpieczeństwa użytkowników ruchu, poprzez wzmocnienie nawierzchni, wykonanie poszerzenia na łukach, poszerzenie jezdni oraz wykonanie przekrojów ulicznych z chodnikami dla pieszych.



### 1.5.3. Oświetlenie

Na terenie Gminy oświetlane są drogi krajowe, powiatowe, gminne oraz ulice na terenie osady Końskowola. Wielkość zainstalowanej mocy energetycznej pozwala na pełne pokrycie potrzeb oraz umożliwia zwiększenie jej poboru.

Zadanie to realizowane jest przez zainstalowane punkty świetlne w ilości 682 szt.

Na powyższą ilość składają się lampy o następujących mocach:

- 261 szt. – 125 W
- 170 szt. – 150 W
- 247 szt. – 250 W
- 4 szt. – 400 W

### 1.5.4. Gospodarka wodno-ściekowa - wodociągi

W Gminie zwodociągowanych jest 8 wsi: Końskowola, Stara Wieś, Skowieszyn, Stok, Stary Pożóg, Nowy Pożóg, Rudy, Wronów oraz częściowo wieś Młynki co stanowi 60 % całości Gminy. Łączne zużycie roczne wody wynosi około 96 000 m<sup>3</sup>. Woda w 80 % dostarczana jest z pięciu własnych ujęć: dwa w Starym Pożogu, Pożógu, w Stoku, w Pulkach i Końskowoli. Pozostałe 20 % wody zakupywane jest z poza terenu Gminy (tj. woda dla wsi Skowieszyn od Miejskiego Przedsiębiorstwa Wodociągów i Kanalizacji Sp. z o.o. w Puławach, woda dla wsi Wronów od Zakładów Azotowych „Puławy” S.A. w Puławach).

Dane dotyczące wodociągów:

1. Długość sieci wodociągowej ogółem – 72,2 km
  - a) Długość sieci głównej – 41,9 km
  - b) Długość przyłączy – 30,3 km
2. Ilość przyłączy – 1394
3. Ilość osób korzystających z sieci – 5570
4. % zwodociągowania – 60 %
5. 5 ujęć wody, 2 przepompownie wody

Woda eksploatowana z własnych ujęć charakteryzuje się ponadnormatywnym zażelazieniem co powoduje konieczność odżelaziania (stosowania odżelaziaczy). Ponadto przy technologii uzdatniania wody zastosowano chloratory na podchloryn sodu.



Użytkowy poziom wodonośny występuje na głębokości od 2.0 – 25.00 m.p.p.t. 33% studni wierconych i 100 % czynnych studni kopanych, zlokalizowanych na terenie Gminy Końskowola, ujmuje wody czwartorzędowe. Głębokość studni waha się od 20.0 – 75.0 m.p.p.t.

Wydajności poszczególnych studni wahają się od około 10 do 80 m<sup>3</sup>/h. i często jest niewystarczająca na pokrycie potrzeb mieszkańców. Istnieje, więc konieczność budowania infrastruktury technicznej, w tym wodociągowej, służącej realizacji wyznaczonych zadań.

Takie elementy jak korzystne warunki naturalne dla rozwoju produkcji rolnej i wdrażania programów intensyfikacji produkcji rolnej, wzrost osadnictwa, wzrost intensywności ruchu drogowego czy rozwój funkcji turystyczno-rekreacyjnej, rzutują na potrzebę rozwoju sieci wodociągowej i kanalizacyjnej na terenie gminy.

Główne trendy zmian w zagospodarowaniu obszaru polegają na:

- intensyfikowaniu produkcji rolniczej (produkcja sadowniczo-warzywnicza i sadowniczo-warzywniczej, szkółkarskiej drzew i krzewów oraz roślin ozdobnych),
- współpracy międzygminnej w sprawie budowy obwodnicy drogi krajowej dla ruchu kołowego na trasie Lublin - Puławy – Radom,
- wyznaczeniu obszarów rolniczych położonych na północ i na południe od projektowanej obwodnicy pod zabudowę.

Problemem ekologicznym występującym na terenie Gminy jest zły stan jakościowy wód Kurówki, która przynosi zanieczyszczenia transgraniczne.

Wielu właścicieli gruntów koncentruje się obecnie na uprawach warzywniczych, sadowniczych lub szkółkarskich, które są tradycyjnymi kierunkami produkcji na tych obszarach. Rozbudowa zakładów przetwórstwa rolno-spożywczego, zjawiska chemizacji i intensyfikacji upraw, wiążą się ze zwiększonym zapotrzebowaniem na wodę. Obecnie odprowadzanie ścieków następuje do zbiorników bezodpływowych, często z nieszczelnymi dnami. Wycieki ze zbiorników przedostają się do wód podziemnych.

Aktywizacja osób utrzymujących się z rolnictwa, może przyczynić się do zakładania gospodarstw agroturystycznych, które działają na polu uprawy roli czy hodowli zwierząt, oraz w obszarze usług dla ludności, zapewniając bardzo atrakcyjne rodzaje wypoczynku mieszkańcom miast. Gmina Końskowola ma dobre warunki do rozwoju usług rekreacyjno-turystycznych.



Budowa wodociągu i kanalizacji, będąc częścią spójnego planu rozwoju Gminy, ma nie tylko być częścią powstającej infrastruktury technicznej, ale przede wszystkim przyczynkiem do dalszego rozwoju regionu.

### **1.5.5. Gospodarka wodno-ściekowa - kanalizacja**

Gmina nie posiada własnej oczyszczalni ścieków, a istniejący i projektowany system kanalizacji sanitarnej oparty jest o oczyszczalnię ścieków dla miasta Puław. Na terenie Gminy znajduje się dziesięć przepompowni, w tym jedna przesyłowa w miejscowości Rudy. Ścieki przesyłane są rurociągiem tłocznym do kanalizacji na ul. Składowej w Puławach.

1. Długość sieci kanalizacyjnej ogółem – 75,3 km

a) Długość sieci głównej – 53,8 km

- w tym: grawitacyjna – 30,7 km

- tłoczna – 23,1 km

b) Długość przyłączy – 21,5 km

2. Ilość pompowni:

- 10 przepompowni ścieków

- 99 przepompowni przyzagrodowych

3. Ilość przyłączy – 1180

4. Ilość osób korzystających z sieci 4720

5. % skanalizowania – 51,1%

Poważnym problemem, występującym podczas eksploatacji sieci kanalizacyjnej jest niekorzystny bilans ściekowy (ilość ścieków wynikająca z ewidencji sprzedaży zebranych stanowi 82 % ścieków przesłanych do oczyszczalni w Puławach). Główną przyczyną tego stanu jest przenikanie wód gruntowych do sieci kanalizacyjnej (przede wszystkim do studzienek). Prawie cała sieć zlokalizowana jest na terenach o wysokim stanie wód gruntowych (w pobliżu rzeki Kurówki).

Gmina Końskowola posiada częściowo rozbudowaną sieć kanalizacji sanitarnej, która obsługuje ok. 51 % mieszkańców Gminy. Istniejąca sieć jest w dobrym stanie i nie powoduje znaczących problemów podczas eksploatacji. Podczas prawidłowej eksploatacji bardzo istotne jest systematyczne odmulanie studzienek na przepompowniach.



### 1.5.6. Gospodarka odpadami

Gmina Końskowola nie posiada własnego zorganizowanego składowiska odpadów. Obecnie odpady z terenu Gminy Końskowola wywożone są do Zakładu Unieszkodliwiania Odpadów Komunalnych w Puławach.

W skład zakładu wchodzi składowisko odpadów komunalnych. Jest ono eksploatowane od roku 2001, a planowany termin zamknięcia to rok 2014. Składowisko posiada powierzchnię 3,17 ha i objętość 200 000 m<sup>3</sup>. Składowisko przy Zakładzie Unieszkodliwiania Odpadów Komunalnych w Puławach jest w pełni wyposażone:

- posiada podwójne uszczelnienie sztuczne z bentonitu sodowego i geomembrany PEHD 2 mm,
- posiada system drenażu,
- wyposażone jest w wagę samochodową,
- posiada instalację odgazującą,
- posiada kompaktor,
- wyposażone jest w brodzik,
- posiada sieć piezometrów do prowadzenia monitoringu wód podziemnych.

Składowisko posiada uregulowany stan prawny. Wg stanu na koniec 2002 r. składowisko było zapełnione w 11 %. Ponadto należy dodać, że składowisko w perspektywie może być rozbudowywane (budowa nowych kwater).

Na składowisku, zgodnie z rozporządzeniem Ministra Środowiska z dnia 9 grudnia 2002 r. w sprawie zakresu, czasu, sposobu oraz warunków prowadzenia monitoringu składowisk odpadów (Dz. U. Nr 220 poz. 1858 z dnia 19 grudnia 2002 r.), prowadzony jest pełny monitoring.

Na terenie Gminy obowiązuje system usuwania odpadów poprzez zbiórkę do indywidualnych pojemników. Odbiorem nieczystości zajmuje się Zakład Usług Komunalnych w Puławach, utylizując je w jednym z najnowocześniejszych zakładów tego typu w Polsce. Obecnie trwają prace nad wprowadzeniem selektywnej zbiórki śmieci w miejscu powstawania.

Liczba gospodarstw posiadających pojemniki na śmieci + worki na selekcję 1500 – ok. 65 %



### 1.5.7. Ochrona środowiska

Gmina Końskowola objęta jest w systemem ekologicznym kraju (ECONET) i województwa (ESOCH).

Pomimo bliskiego sąsiedztwa Zakładów Azotowych jakość powietrza w Gminie jest zadowalająca i wykazuje tendencję do powolnego poprawiania się. Działalność tych zakładów oddziałuje również na jakość produkcji rolnej w związku z nanoszeniem na teren pyłów stanowiących efekt uboczny prowadzonej przez nie produkcji.

Niewątpliwym problemem jest zanieczyszczenie i niska jakość wód rzeki Kurówki. Przyczyny tego stanu leżą m.in. w nisko rozwiniętej w poprzednich latach sieci kanalizacyjnej – nie tylko na terenie Gminy Końskowola, ale i Gminy Kurów. Możliwość rekreacyjnego wykorzystania jej wód uzależniona jest od realizacji urządzeń ochrony środowiska w zbiorczych systemach kanalizacyjnych.

Niekorzystnie wpływającym na stan środowiska czynnikiem jest poziom hałasu, związanego głównie z ruchem pojazdów na drodze krajowej nr 12, przebiegającej przez miejscowość Końskowola.

Gmina posiada opracowany Program ochrony środowiska. Stanowi on aktualne źródło informacji o warunkach ekologicznych wraz ze spisem konkretnych zadań dla Gminy Końskowola. Jest to dokument kompleksowo przedstawiający politykę ekologiczną Gminy. Realizacja zadań ma się przyczynić do poprawy jakości życia mieszkańców Gminy i umożliwić uregulowanie stanu formalno – prawnego gospodarowania i zarządzenia zasobami przyrodniczymi.

Program ochrony środowiska dla Gminy Końskowola w szczególności ukierunkowany jest na realizację celu strategicznego Gminy, jakim jest: „Wykorzystanie potencjałów rozwojowych Gminy dla poprawy warunków i jakości życia jej mieszkańców”, przy dążeniu do zachowania równowagi przyrodniczej rejonu oraz w dbałości o rozwój zrównoważony.

Cel ten realizowany będzie przez:

- ❑ ograniczenie emisji substancji i energii,
- ❑ ochronę zasobów środowiska przyrodniczego i krajobrazu,
- ❑ racjonalne gospodarowanie środowiskiem,
- ❑ zwiększoną aktywność obywatelską i wyższy stan świadomości ekologicznej społeczeństwa.



Planowane działania Gminy w przedmiocie poprawy stanu środowiska mają opierać się na realizacji zadań z zakresu: poprawy jakości powietrza atmosferycznego, racjonalizacji gospodarki wodno-ściekowej, poprawy jakości gleb, zmniejszenia uciążliwości hałasu, zachowania i wzbogacania walorów przyrodniczych, racjonalnej gospodarki odpadami, monitoringu środowiska i przeciwdziałaniu nadzwyczajnym jego zagrożeniom, edukacji ekologicznej, oraz rozwoju turystyki, a także agroturystyki.

### **1.5.8. Gazyfikacja, Elektryfikacja, Telefonizacja**

Na terenie Gminy Końskowola znajduje się 2950 gospodarstw domowych, nieco ponad 64 % z nich korzysta z sieci gazowej. Jednostką obsługującą Gminę Końskowola oraz pobliskie gminy jest terenowa jednostka obsługi rozdzielni gazu Polskiego Górnictwa Naftowego i Gazownictwa S.A. (Regionalny Oddział Przesyłu w Warszawie) w miejscowości Wronów. Oprócz w/w gazociągu przez teren Gminy przebiega magistrala DN 700 Podlasie - Wronów. Od urządzeń gazowych wysokiego ciśnienia obowiązuje zachowanie bezpiecznych odległości dla obiektów terenowych wg obowiązujących przepisów.

Preferuje się wykorzystanie gazu ziemnego na cele grzewcze. W budynkach stosowane są indywidualne systemy grzewcze.

Przez teren Gminy przebiega linia wysokiego napięcia 110 kV ze stacją TRAF0 w miejscowości Rudy. Według danych Urzędu Statystycznego w 2002 roku 36,9 tys. gospodarstw domowych w powiecie puławskim było odbiorcami energii. Zużycie energii w MWh wyniosło 61,0 tys., co stanowi w przeliczeniu na 1 mieszkańca 516,1 KWh, natomiast w przeliczeniu na 1 odbiorcę 1631,0 KWh. Dla porównania, zużycie energii elektrycznej na 1 mieszkańca w województwie lubelskim w 2002 r., wynosiło 402,4 KWh, zaś na 1 odbiorcę – 1 801,5 KWh.

Gmina Końskowola jest niemal w całości stelefonizowana, co umożliwia również stały dostęp we wszystkich jej miejscowościach do internetu. Zlokalizowana jest tutaj jedna stacja GSM (PTK Centertel) o mocy 400 Watt, z 8-ma antenami nadawczymi umieszczonymi na wysokości 60 m.

W chwili obecnej możliwość dostępu do szerokopasmowego internetu jest – podobnie jak całym kraju – ograniczona, jednakże w perspektywie kilku lat należy się spodziewać rozbudowy infrastruktury umożliwiającej dostęp do takiej usługi w związku z planowanymi



inwestycjami tak przedsiębiorstw prywatnych, jak i Gminy. Możliwa jest rozbudowa tej infrastruktury w trybie ustawy o partnerstwie publiczno-prywatnym.

### **1.5.9. Infrastruktura ekonomiczna**

Na terenie Gminy działa Bank Spółdzielczy w Końskowoli z siedzibą przy ul. Lubelskiej, Gminna Spółdzielnia Samopomoc Chłopska oraz Lubelski Ośrodek Doradztwa Rolniczego w Końskowoli. Bliskość Puław sprawia, że przedsiębiorcy z terenu gminy mają łatwy dostęp do oferty zlokalizowanych w nich banków oraz do usług doradczych oferowanych przez instytucje otoczenia biznesu.

## **1.6. Gospodarka Gminy**

### **1.6.1. Rolnictwo**

Gmina Końskowola podobnie jak Gminy podmiejskie województwa lubelskiego podlegają szybkim przeobrażeniom strukturalnym w obrębie rolniczej przestrzeni produkcyjnej. Zebrane informacje statystyczne z lat 1988 - 98 dotyczące użytkowania ziemi, struktury gospodarstw rolnych, struktury upraw oraz obsady zwierząt gospodarskich wykazują szereg zjawisk zarówno negatywnych jak i pozytywnych. Szczególne zmiany dotyczą rozdrobnienia gospodarstw rolnych. W wyniku transformacji ustrojowej nastąpiło uwolnienie rygorów związanych z przejmowaniem gospodarstw rolnych przez jednego tylko następcę. Procesy wynikające z wolnego rynku i obrotu nieruchomościami objęły również ziemię. Wolny obrót nieruchomościami jakimi są gospodarstwa rolne przybrał na sile i przyczynił się do dzielenia gospodarstw według liczby osób dziedziczących. W ten sposób w okresie ostatniego 10-lecia średnia wielkość gospodarstwa na terenie Gminy systematycznie maleje z 4,4 ha w 1989 r. do 4,3 w 1996 r. i ok. 3 ha w 1998 r. Rozdrobnienie gospodarstw jest zjawiskiem niekorzystnym i prowadzi do obniżenia poziomu produkcji rolniczej lub do jej zaniechania. Główne obszary rozdrobnienia gospodarstw koncentrują się w mikroregionach A<sub>2</sub> i B<sub>2</sub>, w tym przede wszystkim dotyczy m. Końskowola, Rudy, Starej Wsi i Wronowa. Związana z rozdrobnieniem struktura upraw jest mało intensywna, zmalała powierzchnia upraw



przemysłowych. W rozdrobnionych gospodarstwach zaniechano hodowli zwierząt. Wielu właścicieli gruntów koncentruje się na uprawach warzywniczych, sadowniczych lub szkółkarskich, które są tradycyjnymi kierunkami produkcji na tych obszarach. Pomimo niekorzystnych tendencji w niektórych kierunkach rolnictwa gmina posiadająca korzystne warunki naturalne dla rozwoju produkcji rolnej i przewadze funkcji rolniczej powinna być wspierana w zakresie wdrażania programów rolnych dotyczących intensyfikacji produkcji. Ponadto takie elementy jak: procesy erozji gleb, wzrost osadnictwa, wzrost intensywności ruchu drogowego czy rozwój funkcji turystyczno-rekreacyjnej, tworzą konglomerat problemów i potencjałów do rozwiązania lub wykorzystania w ramach strategii rozwoju.

Dopływ do rolnictwa i usług kapitału rodzimego jest w Gminie niewielki. Obsługa rolnictwa opiera się na zakładach i bazach obsługowych poprzedniego systemu sektorów państwowego, spółdzielczego i prywatnego. Mają one częściowo zawężony zakres oddziaływania, a część ich jest na granicy upadłości. W nowych warunkach ustrojowych na bazie upadłościowych jednostek mają szansę powstać nowe. Proces jest jednak bardzo powolny. Obsługa rolnictwa praktycznie odbywa się w bardzo zminimalizowanym zakresie. Rozbudowie podlegają zakłady przetwórstwa rolno-spożywczego, na których opiera się głównie zbyt produktów rolnych. Rangę miejscowości Końskowola, w której znajduje się większość jednostek usługowych podnosi Lubelski Ośrodek Doradztwa Rolniczego o znaczeniu w skali obsługi województwa. Rozwijają się natomiast kierunki działalności produkcyjno-handlowej wysoko specjalistyczne o kierunku szkółkarskim.

### 1.6.2. Gospodarka

Gmina Końskowola nie należy do obszarów uprzemysłowionych. Na terenie Gminy Końskowola funkcjonuje 465 podmiotów gospodarczych, z których większość (450) stanowią podmioty prywatne (głównie małe).

Dominują branże związane z ogrodnictwem i rolnictwem. Poniżej przedstawiono podział podmiotów funkcjonujących na terenie Gminy.

**Tabela 5 Podmioty gospodarki narodowej wg sekcji**

Rolnictwo, łowiectwo,	Przemysł	Budownictwo	Handel i naprawy	Hotele i restauracje	Transport, gosp.	Obsługa nierucho-	Ochrona zdrowia i	Pozostałe
--------------------------	----------	-------------	---------------------	-------------------------	---------------------	----------------------	----------------------	-----------



leśnictwo					magazyno- wa i łączność	mości i firm; nauka	opieka społeczna	
48	47	60	171	11	27	39	16	46

Źródło: Dane Urzędu Gminy Końskowola – Ewidencja Działalności Gospodarczej 2008r.

Na terenie Gminy funkcjonuje kilka znaczących zakładów branży rolno-spożywczej, w tym DROB-VIT Witowice, PPH WAY-POL Waś Stary Pożóg.

Bliskość ośrodków naukowo-badawczych oraz doradczych: Instytutu Uprawy, Nawożenia i Gleboznawstwa; Państwowego Instytutu Weterynaryjnego czy Lubelskiego Wojewódzkiego Ośrodka Doradztwa Rolniczego w Końskowoli jest czynnikiem dynamizującym rozwój firm sektora rolno-spożywczego.

Na terenie Gminy prowadzi działalność szereg firm sektora usług, w tym budowlanych, poligraficznych, handlowych i doradczych.

Niewątpliwym czynnikiem umożliwiającym prawidłowe konkurowanie na rynku istniejących przedsiębiorstw oraz stymulującym powstawanie nowych jest poziom infrastruktury technicznej. Prowadzona przez Gminę od początku lat 90-tych jej rozbudowa nakierowana jest tak na poprawę standardu życia mieszkańców, jak i zapewnienie możliwie najlepszych warunków prowadzenia działalności gospodarczej na terenie Gminy Końskowola.

## 2. Konsultacje społeczne

Dla celów uspołecznienia procesu tworzenia strategii rozwoju zorganizowano konsultacje społeczne dzieląc je na kilka etapów.

W pierwszym etapie w konsultacje zostały zaangażowane organy Gminy. Projekt strategii został przedstawiony Wójtowi Gminy celem akceptacji jego wstępnej wersji oraz wprowadzenia niezbędnych zmian. W drugim etapie konsultacji projekt strategii został przedstawiony na posiedzeniu Rady Gminy Końskowola w dniu 25.02.2009 celem zapoznania radnych z jego założeniami oraz celami jakie stawia przed sobą Gmina.

W dalszym etapie konsultacji projekt strategii wraz z uwagami zebranymi we wcześniejszych etapach, został przedstawiony wydziałom merytorycznym Urzędu Gminy celem



zaopiniowania oraz wprowadzenia niezbędnych korekt. W ostatnim etapie projekt strategii został poddanych szerszym konsultacjom. Założenia strategii oraz cele Gminy zostały zaprezentowane reprezentantom środowisk i organizacji kulturalnych, środowisk religijnych, przedstawicielom szkół i społeczności nauczycielskiej oraz komitetów rodzicielskich, reprezentantom środowisk sportowych oraz turystycznych.

Ważnym obszarem strategicznym dla mieszkańców Gminy Końskowola jest kultura, a właściwie niewystarczająca oferta kulturalna. Powodem takiego stanu rzeczy jest brak modernizacji istniejącej bazy kulturalnej i marginalizacja zagadnień związanych z kulturą. Prowadzi to do niskiej świadomości mieszkańców w zakresie rozwoju kultury.

Problem ochrony środowiska (zanieczyszczenia środowiska) jest głęboko zakorzeniony w świadomości mieszkańców. Wszyscy zdają sobie sprawę z walorów krajobrazowych Gminy i zagrożeń, jakie niesie ze sobą zanieczyszczanie środowiska – brak świadomości ekologicznej. Główne problemy związane z ochroną środowiska to brak wody pitnej i użytkowej oraz niewłaściwa gospodarka odpadami.

Najczęściej przytaczany obszar strategiczny wymagający szybkiego działania to drogownictwo. Przede wszystkim ze względu na zagrożenia, jakie niesie ze sobą zły stan dróg i pojazdów, nieodpowiednie oznakowanie, brak chodników oraz niedrożne rowy.

Przeanalizowane obszary problemowe obrazują zauważone związki przyczynowo-skutkowe pomiędzy różnymi czynnikami, które przyczyniają się do występowania problemu. W niektórych przypadkach ten sam czynnik oddziałuje na różne obszary problemowe. Na przykład słaba infrastruktura sportowa pogłębia problem jakości oświaty oraz chuligaństwa wśród młodzieży. Poprzez analizę zaprezentowanych struktur można zaplanować cele i działania strategiczne w taki sposób, aby hierarchia zadań pokrywała się z hierarchią potrzeb Gminy oraz, aby uzyskać maksymalną efektywność środków finansowych przeznaczonych na inwestycje.



### **3. Struktura strategii**

#### **3.1. Podstawa prawna opracowania strategii**

Gmina w ramach obowiązujących przepisów prawa dzięki przyznanej jej samodzielności decyzyjnej i finansowej prowadzi własną politykę realizacji zadań należących do jej właściwości. Gmina określa kierunki polityki rozwoju społeczno-gospodarczego za pomocą aktów kierownictwa wewnętrznego, do których zalicza się strategię rozwoju społeczno-gospodarczego. Akt kierownictwa wewnętrznego, jakim jest strategia gminna, nie posiada ustawowego umocowania dotyczącego trybu sporządzania, wymagań, co do jego merytorycznej zawartości ani procedur jego realizacji. Jednak istotnych wskazówek w tym zakresie dostarczają wzory strategii już opracowanych oraz opublikowane do tej pory wersje dokumentów programowych i podręczniki wdrażania Funduszy Strukturalnych, zwłaszcza te ostatnie dokumenty są wiążące przy opracowaniu niniejszej „Strategii...”. Jednym z głównych założeń jej opracowania jest takie określenie działań prorozwojowych Gminy, które umożliwią ubieganie się o przyznanie środków na ich finansowanie z funduszy strukturalnych, zwłaszcza ze względu na okres programowania obowiązujący na lata 2007-2013.

#### **3.2. Główne cele opracowania strategii**

Strategia Rozwoju Gminy jest dokumentem, który powinien minimalizować niepewności w funkcjonowaniu oraz zapewniać, obok realizacji celów doraźnych, długofalowy rozwój Gminy. Powinna być ona podstawą do:

- wyznaczania perspektywicznych kierunków rozwoju Gminy,
- sprawnego dopasowywania się Gminy do zmieniających się warunków otoczenia,
- skutecznego i efektywnego zarządzania Gminą przez jej władze,
- optymalnego wykorzystania własnych środków finansowych,
- pozyskiwania środków finansowych na funkcjonowanie i rozwój Gminy ze źródeł zewnętrznych.

Aby osiągnąć cele wyznaczone w strategii rozwoju musi ona spełnić pewne warunki tzn. zajrzeć w głąb Gminy (diagnoza, identyfikacja stanu istniejącego), określić zewnętrzne warunki, w których funkcjonuje Gmina (w skali makro i mikro otoczenia) oraz spoglądać w przyszłość (z bliższą i dalszą perspektywą).



**Główne cele** opracowania Strategii rozwoju Gminy Końskowola na lata 2009 – 2020 to:

*Określenie i uzgodnienie kierunków polityki samorządu gminnego w perspektywie 11 lat poprzez:*

- określenie celów polityki Gminy;
- ocenę szans i zagrożeń realizacji polityki gminnej;
- przeprowadzenie konsultacji społecznych wybranych etapów opracowania projektu strategii, w sposób odpowiadający standardom partycypacji społecznej przy tworzeniu aktu kierownictwa wewnętrznego.

*Wzmocnienie formalnych i organizacyjnych podstaw dla sprawnego i efektywnego zarządzania zrównoważonym rozwojem Gminy poprzez:*

- określenie zasad realizacji celów rozwoju Gminy (zadań, narzędzi i procedur);
- koordynację ustaleń wszystkich opracowań analitycznych, planistycznych i strategicznych sporządzanych na potrzeby Gminy;
- uchwalenie strategii w postaci aktu kierownictwa wewnętrznego.

*Maksymalne wykorzystanie szans przyswojenia zewnętrznych źródeł finansowania inicjatyw prorozwojowych Gminy (w tym środki dostępne w ramach Funduszy Strukturalnych UE) poprzez:*

- określenie zadań realizujących cele strategiczne z dostosowaniem do możliwości ich finansowania ze środków Funduszy Strukturalnych UE;
- koordynację działań prorozwojowych podejmowanych przez samorządy różnych szczebli.

### **3.3. Założenia i organizacja prac**

Udział w procesie sporządzania strategii uczestników o zróżnicowanych funkcjach i właściwościach:

- *Spółeczność lokalna* (mieszkańcy gminy, partnerzy społeczni) – podmiot strategii (wskazanie problemów, sprecyzowanie oczekiwań, opiniowanie proponowanych rozwiązań).
- *Lokalni liderzy* (Rada Gminy, rady sołeckie) – funkcje polityczne i decyzyjne (wybór celów i określenie wizji rozwoju Gminy, zatwierdzenie strategii).
- *Wójt Gminy* (oraz pracownicy podległego mu Urzędu Gminy) – funkcje menadżerskie (określenie możliwości realizacji działań prorozwojowych oraz odpowiedzialność za ich realizację).

## *Strategia Rozwoju Gminy Końskowola na lata 2009 – 2020*



- *Eksperti* – funkcje doradcze (określenie ram metodycznych sporządzania strategii, przygotowanie materiałów roboczych na wszystkich etapach trybu opracowania strategii, redakcja poszczególnych składników strategii, kontynuacja prac nad realizacją strategii poprzez transformację jej zapisów na poziom operacyjny, umożliwiający opracowanie kompletnych dokumentów aplikacyjnych adekwatnych do istniejących, finansowych źródeł wspierania rozwoju lokalnego, udział w pracach Zespołu Koordynującego wdrażanie Strategii).



## **4. Strategia Gminy Końskowola na lata 2009-2020**

### **4.1. Elementy „Strategii rozwoju Gminy Końskowola na lata 2009 - 2020”**

Dokument zawiera dwie zasadnicze części diagnostyczną i planistyczną. Część diagnostyczna opracowana została na podstawie danych udostępnionych przez Urząd Gminy, uwzględniając opinie i oceny społeczności lokalnej. Część ta pozwala na ogólną ocenę stanu istniejącego i wyznaczenie głównych kierunków rozwoju Gminy. Ocena tendencji rozwoju doprowadza do ustalenia wstępnych prognoz, przedstawionych w postaci analizy atutów i barier rozwoju (identyfikacja problemów).

Część planistyczna lub inaczej programowa zawiera określenie celów strategicznych i szczegółowych, oraz opis programów i działań realizacyjnych. Cele zostały określone przez reprezentację społeczności lokalnej, w oparciu o wnioski z raportu oraz wyniki konsultacji społecznych.



Ogólna struktura planowania strategicznego jest następująca:

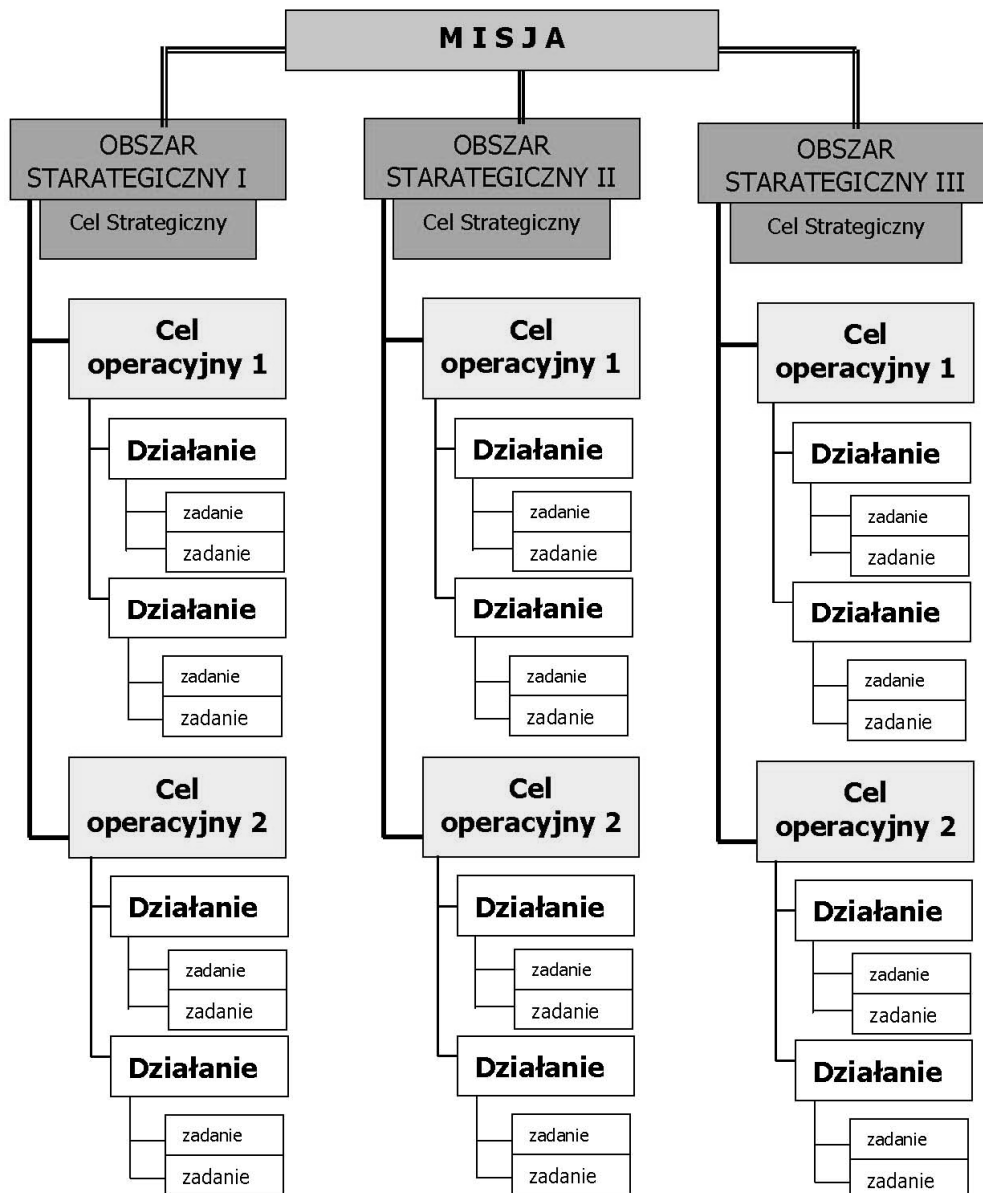


Strategia rozwoju w zakresie części koncepcyjnej została opracowana z zachowaniem ścisłej struktury logicznej (schemat szczegółowy poniżej). Misja Gminy stanowi najwyższy poziom i stanowi syntetyczne przedstawienie głównych idei Strategii. Najważniejsze przewidziane dziedziny interwencji Gminy zostały zgrupowane w obszarach strategicznych. W ramach każdego obszaru strategicznego sformułowano cel strategiczny, który opisuje główny kierunek interwencji w ramach obszaru. Zapisy celu strategicznego realizowane będą poprzez cele operacyjne stanowiące jego rozbięcie i uszczegółowienie. Cele operacyjne przekładają się na konkretne działania, które są charakterystyką rodzajów proponowanych do realizacji zadań. Poziom najniższy w strukturze strategii stanowią zadania, które nie należą już do



części strategicznej, stanowią natomiast bezpośrednie narzędzia realizacji działań, celów operacyjnych oraz celów strategicznych i misji Gminy.

### SCHEMAT SZCZEGÓŁOWY BUDOWY STRATEGII





## 4.2. Misja Gminy

Misja to syntetyczne określenie działań podejmowanych przez wszystkich zainteresowanych rozwojem Gminy, czyli lokalny samorząd, instytucje publiczne i prywatne oraz mieszkańców, i zmierzających do osiągnięcia określonej wizji rozwoju Gminy.

Analiza dotychczasowego rozwoju Gminy, ocena uwarunkowań zewnętrznych oraz przeprowadzone konsultacje społeczne wskazują na ukształtowanie misji Gminy:

*Misją Gminy Końskowola jest stworzenie warunków do zrównoważonego rozwoju, zapewniającego wzrost zatrudnienia, rozwój przedsiębiorczości, oraz w konsekwencji poprawę warunków życia mieszkańców przy zachowaniu wartości kulturowych oraz odpowiednim korzystaniu z walorów środowiska naturalnego.*

Tak sformułowana misja Gminy Końskowola stanowi punkt wyjściowy do formułowania obszarów strategicznych oraz będących ich uszczegółowieniem - celów strategicznych.

## 4.3. Obszary strategiczne

### 4.3.1. Założenia dla obszarów strategicznych

Dla poprawnego rozwoju Gminy konieczne jest realizowanie inwestycji, które będą służyły poprawie sytuacji społeczno-gospodarczej na danym obszarze. Dlatego każda gmina, w tym także Gmina Końskowola analizuje sytuację panującą na jej obszarze, aby na tej podstawie określić zadania, jakie należy wykonać w przyszłości i które przyczynią się do jej rozwoju.

Na terenie Gminy znajdują się dostępne dla nowo powstających firm, dogodnie położone, powierzchnie biurowe w budynkach należących do osób prywatnych.



Urząd Gminy Końskowola zapewnia kompleksową pomoc potencjalnym inwestorom, w tym również w pozyskiwaniu terenów inwestycyjnych będących własnością państwa oraz pozostających w rękach osób prywatnych.

Priorytetem jest rozbudowa i objęcie siecią wodociągową oraz kanalizacyjną obszaru całej Gminy, jak również budowa nowych połączeń drogowych i modernizacja istniejących, niezbędnych dla zaktywizowania gospodarczego wszystkich miejscowości Gminy Końskowola.

Gmina Końskowola planuje do realizacji w najbliższych latach takie działania, które przyniosłyby wymierne efekty, nie tylko tuż po zakończeniu realizacji zadania, ale także w dłuższym okresie czasu.

Definiując obszary strategiczne rozwoju Gminy działania zmierzające do ich poprawy można podzielić na pięć głównych sfer według ich wpływu na poszczególne dziedziny życia społeczno-gospodarczego:

**a) wpływające na poprawę warunków i jakości życia mieszkańców,**

Zakres działań objętych tym obszarem strategicznym jest realizowany przez Gminę, w pewnej części będąc powiązany bezpośrednio z działaniami wpływającymi na rozwój infrastruktury technicznej.

**b) wpływające na rozwój infrastruktury technicznej,**

Wszelkie działania związane z infrastrukturą techniczną są na ogół podstawowym rodzajem działań realizowanych przez Gminę (sieci kanalizacyjne, wodociągowe, budowa, remonty dróg itp.).

**c) wpływające na poprawę środowiska przyrodniczego,**

Działania te mają na celu zarówno zapewnienie zrównoważonego rozwoju Gminy w oparciu o istniejące warunki przyrodnicze, określające kierunki rozwoju w zakresie turystyki oraz rolnictwa, jak również poprawienie stanu środowiska przyrodniczego na terenie Gminy.

**d) wpływające na poprawę otoczenia kulturowego, turystycznego, sportowego,**

To wszelkiego rodzaju działania, które pozwolą rozwinąć Gminę pod względem kulturowym (m.in. poprzez organizację imprez o charakterze kulturowym, promocję Gminy), ale także



przyczynić się do rozwoju turystyki na tym obszarze oraz aktywnych form wypoczynku, rozwoju aktywności sportowej w gminie.

e) **wpływające na poprawę warunków nauczania w placówkach oświatowych**

Poza wymienionymi w powyższych obszarach działaniami Gmina ma zamiar zrealizować szereg przedsięwzięć, mających poprawić stan infrastruktury oświatowej na swoim obszarze.

#### **4.3.2. Obszar strategiczny Nr I – Warunki i jakość życia mieszkańców**

**Cel strategiczny w ramach obszaru:**

**Zapewnienie mieszkańcom Gminy  
wysokiej jakości usług publicznych oraz poprawa warunków socjalno-  
bytowych**

**Cel operacyjny I.1 Podniesienie jakości usług publicznych zapewnianych  
mieszkańcom oraz poprawa warunków rozwoju przestrzeni Gminy oraz  
rozwój przedsiębiorczości**

Jest to szeroki wachlarz działań, które mogą być realizowane przez Gminę, bardzo często zadania te wiążą się bezpośrednio z działaniami wpływającymi na rozwój infrastruktury technicznej. Gmina Końskowola projektując zadania na przyszłość, stara się przede wszystkim brać pod uwagę dobro społeczności zamieszkującej ten obszar. Dlatego sukcesywnie dąży do pełnego wyposażenia Gminy w infrastrukturę techniczną, która poprawiłaby warunki i jakość życia mieszkańców, a z drugiej strony przyczyniłaby się do poprawy atrakcyjności tego terenu zarówno pod względem inwestycyjnym (przyciąganie nowych przedsiębiorstw, które dałyby mieszkańcom Gminy nowe miejsca pracy), jak i turystycznym (możliwość rozwijania m.in. agroturystyki na obszarze Gminy).



### **Działanie I.1.1 Poprawa jakości usług publicznych w ramach ochrony zdrowia, warunków socjalno-bytowych oraz usług komunalnych**

#### Tło:

Z uwagi na niewystarczający poziom usług zdrowotnych, brak odpowiedniego zaplecza i wyposażenia technicznego, wielu mieszkańców – pacjentów musi korzystać z usług medycznych poza własną Gminą. Ponieważ usługi zdrowotne wpływają na jakość życia społeczności lokalnej, konieczne jest rozszerzenie zakresu dotychczasowej oferty oraz standardu usług.

Zapotrzebowanie na mieszkania socjalne wykazuje tendencję wzrostową.

#### Opis działania:

Dla podniesienia jakości usług zdrowotnych oraz rozszerzenia oferty planuje się modernizację budynków służących celom podstawowej opieki zdrowotnej, promocję profilaktyki zdrowotnej. Dzięki temu trend odpływu pacjentów do innych gmin powinien zostać odwrócony.

W pierwszej kolejności zostanie przeprowadzona analiza pod kątem aktualnego zapotrzebowania na lokale socjalne. Wówczas, po zaktualizowaniu programu gospodarki mieszkaniowej gminy, zostanie przygotowana dokumentacja i w miarę możliwości zostaną rozpoczęte działania związane z adaptacją budynków na potrzeby mieszkań socjalnych oraz budowa nowych. Przewidywane są również remonty i prace modernizacyjne w istniejących mieszkaniach komunalnych.

#### Zadania:

1. rozbudowa/remont budynku Samodzielnego Publicznego Zakładu Opieki Zdrowotnej Gminnego Ośrodka Zdrowia w Końskowoli
2. budowa mieszkań socjalnych
3. informatyzacja Urzędu Gminy Końskowola
4. budowa „farmy wiatrakowej” (przy wykorzystaniu niekonwencjonalnych zasobów odnawialnych)
5. zwiększenie dostępu do usług teleinformatycznych dla mieszkańców Gminy
6. budowa remizy OSP w Końskowoli



7. budowa domu opieki społecznej/domu spokojnej starości
8. docieplenie budynku remizy OSP Młynki
9. bio-gazownie – energia odnawialna
10. edukacja prozdrowotna

### **Działanie I.1.2 Projekty kompleksowego uzbrojenia terenu pod inwestycje**

Ze względu na ograniczone możliwości prowadzenia działalności gospodarczej, dla zapewnienia rozwoju gospodarczego konieczne jest pozyskiwanie inwestorów, którzy dzięki prowadzonym inwestycjom stworzą dodatkowe miejsca pracy na terenie Gminy. Jedną z metod zachęcania potencjalnych inwestorów jest tworzenie terenów uzbrojonych w pełen zakres infrastruktury technicznej koniecznej do prowadzenia działalności gospodarczej.

#### Opis działania:

Realizacja działania będzie polegać na podejmowaniu inicjatyw prowadzących do przygotowania i dostosowania terenów pod inwestycje.

#### Zadania:

1. pozyskiwanie gruntów,
2. przygotowanie i/lub aktualizacja dokumentacji projektowej,
3. budowa infrastruktury technicznej na terenach przeznaczonych pod inwestycje.

### **Działanie I.1.3. Opracowanie systemu zachęt dla inwestorów**

Uzupełnieniem działań Gminy mających na celu podniesienie atrakcyjności inwestycyjnej terenu, oprócz pełnego uzbrojenia terenów, będzie stworzenie dodatkowych zachęt dla inwestorów.

#### Opis działania:

Kluczowymi zadaniami, które pomogą w podniesieniu atrakcyjności inwestycyjnej Gminy będzie opracowanie systemu zachęt w postaci np. ulg podatkowych oraz innych opłat. Istotnym czynnikiem będzie również zapewnienie profesjonalnej obsługi potencjalnych inwestorów w zakresie prowadzenia działalności gospodarczej oraz zminimalizowanie



biurokratyzacji. Gmina będzie realizować zadania zgodne z wykorzystaniem zasobów lokalnych, atrakcji i potencjału tkwiącego w ludziach dla pełnego rozwoju małych i średnich firm w różnych branżach: turystyki, agroturystyki, rzemiosła i rękodzieła, pamiątkarstwa, handlu i gastronomii, wszelkich branż około-turystycznych, przemysłu nieuciążliwego w celu zmniejszenia bezrobocia i poprawy jakości życia mieszkańców.

Zadania:

1. pobudzanie przedsiębiorczości wśród mieszkańców poprzez współpracę z instytucjami otoczenia biznesu i wspieranie ich rozwoju,
2. opracowanie planu promocji i systemu zachęt inwestycyjnych dla zewnętrznych inwestorów,
3. promocja i wsparcie rozwoju przedsiębiorstw ekonomii społecznej.

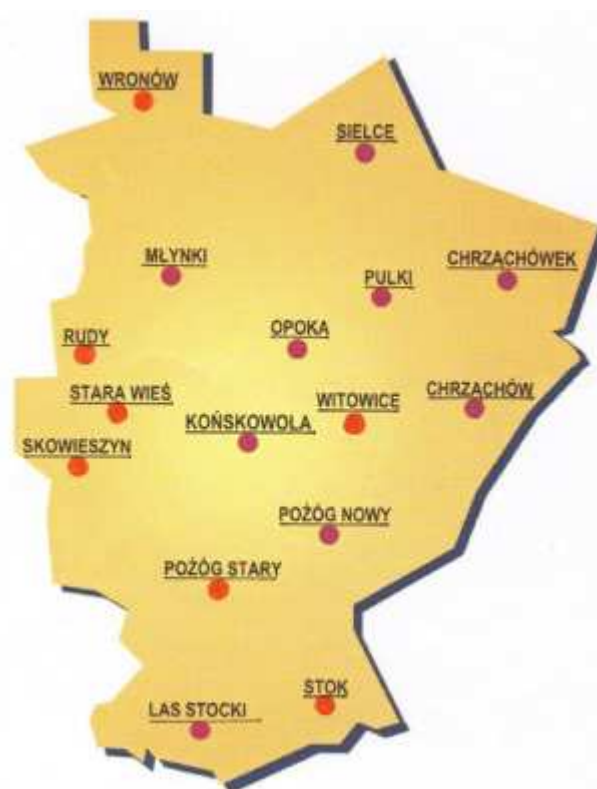


### 4.3.3. Obszar strategiczny nr II – Rozwój infrastruktury technicznej

#### Cel strategiczny w ramach obszaru:

Osiągnięcie poziomu infrastruktury technicznej w stopniu zadowalającym mieszkańców Gminy Końskowola

#### Cel operacyjny II.1 rozbudowa i remonty infrastruktury drogowej



**Rysunek Inwestycje drogowe**

Wszelkie działania związane z infrastrukturą techniczną są na ogół podstawowym rodzajem działań realizowanych przez Gminę. Do tego typu działań należą przede wszystkim: uzbrajanie terenów (sieci kanalizacyjne, wodociągowe, budowa, remonty dróg itp.).

Gmina stara się stale podnosić jakość dróg na swoim terenie, dlatego wśród planowanych działań znalazły się także projekty budowy i modernizacji dróg, które mają istotne znaczenie dla systemu komunikacji na terenie Gminy.



### **Działanie II.1.1. Poprawa stanu układu komunikacyjnego**

#### Opis działania:

Działanie obejmuje zadania inwestycyjne polegające na prowadzeniu robót w zakresie budowy i/lub remontów na drogach gminnych w celu dostosowania ich do obowiązujących norm poprzez wykonanie lub wzmocnienie nawierzchni, wykonania poszerzenia na łukach, poszerzenia jezdni a także wykonania przekrojów ulicznych z chodnikami dla pieszych.

Modernizacja i remonty dróg gminnych, ze względu na ograniczone środki finansowe planowane i realizowane będą etapowo. Zadania realizowane w ramach planów wybierane będą w oparciu o następujące kryteria:

- wielkość ruchu oraz zagrożenia dla bezpieczeństwa ruchu,
- poprawa dostępu do obiektów użyteczności publicznej, węzłów przesiadkowych, podmiotów gospodarczych,
- wpływ na rozwój przedsiębiorczości, poprawa dostępu do terenów potencjalnie atrakcyjnych dla inwestowania,
- ułatwienie dostępności do terenów atrakcyjnych turystycznie.

Drogi gminne użytkowane najintensywniej otrzymają status zadań priorytetowych i powinny być realizowane w sposób zapewniający wymagane parametry techniczne realizacji.

#### Zadania:

1. budowa drogi gminnej nr 0110 KG Końskowola – Stara Wieś,
2. budowa drogi gminnej nr 107715L /do drogi krajowej nr 12/,
3. budowa drogi łączącej ul. Kurowską z ul. Lubelską – Witowice,
4. budowa drogi w ramach uzbrojenia terenu w m. Rudy,
5. budowa drogi w m. Witowice /na tzw. „Zapłociu”/
6. budowa drogi Sielce – Chrzążówek
7. budowa ulic w m. Końskowola: ul. Bema, ul. Lipowa, ul. Słoneczna, ul. Dąbrowskiego, ul. Doły, ul. Brzezinki,
8. budowa drogi w ramach uzbrojenia terenu w m. Stara Wieś – równoległa do ul. Różanej,
9. budowa drogi - Pulki majątek,



10. budowa drogi Skowieszyn- ul. Górna Kol. w Puławach,
11. budowa drogi w m. Stary Pożóg /kol. Kozłówka/,
12. budowa dróg łącznikowych:
  - Młynki – Rudy – Puławy
  - Pożóg – Skowieszyn
  - Sielce – Wronów
  - Nowy Pożóg – Klementowice
  - Opoka – Końskowola /Brzezinki/
13. modernizacja drogi gminnej nr 107940L w m. Nowy Pożóg /do skrzyżowania z drogą powiatową „Końskowola – Celejów”/,
14. modernizacja drogi gminnej nr 107712L Końskowola – Stara Wieś,
15. modernizacja drogi w m. Stok,
16. modernizacja dróg gminnych o nawierzchni bitumicznej Rudy, Sielce, Opoka, Stok, Wronów,
17. zabezpieczenie dna wąwozów lessowych w ciągach dróg gminnych,
18. utwardzenie dróg gruntowych,
19. wykonanie pętli autobusowej w miejscowości Chrzążów.

### **Działanie II.1.2 Poprawa bezpieczeństwa na drogach**

Część dróg gminnych cechujących się nasilonym ruchem kołowym i dużą liczbą pieszych nie posiada chodników oraz oświetlenia ulicznego. Sytuacja ta powoduje szereg zagrożeń, w szczególności dla pieszych poruszających się po zmroku oraz dla dzieci, które często na drodze znajdują się bez opieki dorosłych. Część istniejących chodników wymaga remontów i modernizacji, co nie tylko wpłynie na podniesienie bezpieczeństwa, ale również na podniesienie estetyki Gminy.

#### Opis działania:

Działanie obejmuje realizację prac budowlanych, modernizacji, remontów chodników, poboczy, budowy oświetlenia przy drogach gminnych, rozbudowy oświetlenia obszarów wiejskich, zastosowania systemów monitoringu drogowego oraz pozostałej infrastruktury okołodrogowej.



W przypadku remontów obejmujących chodniki lub pobocza przy wyborze zadań do realizacji uwzględniane będą takie elementy jak wielkość ruchu pieszego, a także rowerowego.

Zadania:

1. oświetlenie przy drogach gminnych i rozbudowa oświetlenia wsi,
2. systemy monitoringu w centrum Końskowoli,
3. budowa chodników wzdłuż wsi Stara Wieś,
4. budowa chodników wzdłuż wsi Rudy,
5. budowa chodników przy drodze gminnej nr 107712L,
6. budowa chodnika wzdłuż wsi Zakierzki (kier. remiza OSP) – Stok,
7. utwardzenie placu przed remizą w Zakierzkach,
8. utwardzenie placu przy remizie OSP Chrzachówek,
9. pogłębienie rowów od Skowieszyna w kier. Rud - Stara Wieś,
10. modernizacja ul. Rudzkiej w Końskowoli.

#### **4.3.4. Obszar strategiczny nr III – Poprawa stanu środowiska przyrodniczego**

**Cel strategiczny w ramach obszaru:**

**Ograniczenie wpływu funkcjonowania Gminy na środowisko naturalne i poprawa jego stanu**

#### **Cel operacyjny III.1 Rozbudowa i remonty infrastruktury wodociągowej i kanalizacyjnej**

Gmina Końskowola, jak wspomniano wcześniej, zmierza do stworzenia pełnej infrastruktury technicznej na swoim obszarze. Z uwagi na fakt, iż tereny te są na dzień dzisiejszy uzbrojone jedynie częściowo, przeważającą część działań Gminy Końskowola dotyczy budowy wodociągów i sieci kanalizacyjnych.



W celu realizacji przedstawionych zadań planowane jest m.in. budowa kanalizacji w miejscowościach: Końskowola, Sielce, Młynki, Wronów, Witowice, Opoka, Chrzążówek, Chrzążów, Pulki budowa wodociągów w miejscowościach: Las Stocki, Sielce, Witowice, Chrzążówek, Chrzążów, Opoka, Pulki, przebudowa wodociągów Stary Pożóg i Nowy Pożóg.

### **Działanie III.1.1 Rozwój sieci wodociągowej**

Istniejąca sieć wodociągowa wymaga uzupełnienia oraz modernizacji (lub wymiany na nowe) odcinków budowanych najwcześniej, na których występują problemy techniczne.

Poprawy wymaga również sytuacja w zakresie ujęć wody pitnej z uwagi na zwiększające się zapotrzebowanie na wodę z sieci. Perspektywicznie planuje się :

- dla południowej części Gminy likwidację istniejących dwóch ujęć w Starym Pożogu /ujęcia nieekonomiczne i oparte na przestarzałych technologiach/ oraz rozbudowę istniejącej sieci wodociągowej w celu połączenia z ujęciem wody zlokalizowanym w Końskowoli przy ul. Pożowskiej,
- dla północnej części Gminy brane są pod uwagę dwa warianty alternatywne, tj. budowa ujęcia wody i stacji uzdatniania w Końskowoli przy ul. Żyrzyńskiej lub rozbudowa sieci wodociągowej w celu połączenia z Puławami.



**Rysunek Inwestycje wodociągowe**

Opis działania:

Zapewnienie odpowiedniej jakości oraz ilości wody pitnej wymaga przedsięwzięć związanych z modernizacją oraz rozbudową ujęć wody.

Zadania związane z utrzymaniem odpowiedniego stanu technicznego sieci wodociągowej realizowane będą poprzez remonty lub modernizację wyeksploatowanych odcinków sieci. Uzupełnione będą również stopniowo braki w istniejącej sieci wodociągowej.

Zadania:

1. budowa sieci wodociągowej w miejscowościach Młynki, Witowice, Opoka, Chrzachów, Chrzachówek i Końskowola (ul. Lubelska) – realizacja możliwa w dwóch wariantach :
  - I wariant – w ramach projektu "Międzygminny system wodno – ściekowy w ramach Aglomeracji Puławy",
  - II wariant – w ramach projektu własnego „Rozbudowa systemu wodno – ściekowego gminy Końskowola”,
2. budowa sieci wodociągowej w m. Sielce,
3. budowa wodociągu w m. Las Stocki,



4. budowa wodociągu w m. Stary Pożóg, Stary Pożóg – Nowy Świat, Nowy Pożóg (Kozłówka) oraz przebudowa wodociągu w m. Nowy Pożóg i Stary Pożóg,
5. budowa wodociągu w m. Pulki,
6. budowa ujęcia i stacji uzdatniania w m. Końskowola / połączenie wodociągów Końskowola - Puławy,
7. budowa wodociągu w ramach uzbrojenia terenu w m. Rudy,
8. budowa wodociągów w ramach uzbrojenia nowych terenów budowlanych,
9. podłączenie do wodociągu wielorodzinnego budynku mieszkalnego w m. Wronów.

### **Działanie III.1.2 Rozwój sieci kanalizacyjnej**

Działania niniejszego obszaru mają na celu zarówno zapewnienie zrównoważonego rozwoju Gminy w oparciu o istniejące warunki przyrodnicze, określające kierunki rozwoju w zakresie turystyki oraz rolnictwa, jak również poprawienie stanu środowiska przyrodniczego na terenie Gminy m.in. poprawa stanu wód, gleby, powietrza itp. Gmina Końskowola poprzez budowę systemu kanalizacji na swoim terenie przyczyni się z pewnością do poprawy stanu środowiska na tym terenie. Jak można zauważyć sieć kanalizacji to priorytetowe zadania Gminy, które po zrealizowaniu będą miały wpływ niemalże na wszystkie dziedziny życia społeczno – gospodarczego.

Rysunek poniżej przedstawia rozkład planowanych inwestycji w poszczególnych sołectwach Gminy Końskowola



#### **Rysunek Inwestycje kanalizacyjne**

W zakresie kanalizacji oraz gospodarki ściekowej najbardziej problematyczne są braki w systemie kanalizacyjnym. Część mieszkańców Gminy pozbawiona jest dostępu do kanalizacji, jednakże budowa kolektorów jest przedsięwzięciem bardzo kosztownym, w szczególności na terenach o urozmaiconej rzeźbie terenu.

#### Opis działania:

W ramach działania realizowane będą przedsięwzięcia obejmujące budowę sieci kanalizacyjnej na nieskanalizowanych oraz najintensywniej zurbanizowanych obszarach wraz z podłączeniem indywidualnych użytkowników. Działanie przewiduje również prace remontowe i modernizacyjne w zakresie istniejącej sieci kanalizacyjnej. Na obszarach o urozmaiconej rzeźbie terenu, których włączenie do zbiorczej kanalizacji wymaga budowy długich ciągów kanalizacyjnych i przepompowni, preferowane będą indywidualne sposoby oczyszczania ścieków. Zadanie to jest uzasadnione planowanym wzrastającym poziomem objęcia ludności zbiorowym systemem odbioru i oczyszczania ścieków.



Zadania:

1. budowa sieci kanalizacyjnej w miejscowościach Młynki, Wronów, Witowice, Opoka, Chrząchów i Chrząchówek - realizacja możliwa w dwóch wariantach :
  - I wariant – w ramach projektu "Międzygminny system wodno – ściekowy w ramach Aglomeracji Puławy”,
  - II wariant – w ramach projektu własnego „Rozbudowa systemu wodno – ściekowego Gminy Końskowola”,
2. budowa kanalizacji w m. Sielce,
3. budowa kanalizacji w m. Pulki,
4. budowa kanalizacji w ramach uzbrojenia nowych terenów budowlanych ,
5. wspieranie budowy oczyszczalni przydomowych.

#### **4.3.5. Obszar strategiczny Nr IV – Rozwój otoczenia kulturowego, turystycznego, sportowego**

**Cel strategiczny w ramach obszaru:**

**Rozwój i promocja Gminy poprzez otoczenie kulturowe, sportowe i turystyczne**

#### **Cel operacyjny IV.1 Zaktywizowanie społeczności Gminy w sferze kultury jak również rozbudowa bazy sportowej i turystycznej w celu promocji i rozwoju Gminy.**

To wszelkiego rodzaju działania, które pozwolą rozwinąć Gminę pod względem kulturowym (m.in. poprzez organizację imprez o charakterze kulturowym), ale także przyczynić się do rozwoju turystyki na tym obszarze oraz aktywnych form wypoczynku, rozwoju aktywności sportowej w gminie. Gmina planuje adaptacje oraz rozbudowę budynków znajdujących się w gestii samorządu w celu wykorzystywania pod różnorodne imprezy o charakterze edukacyjnym i kulturalnym, większa liczba mieszkańców Gminy będzie mogła brać udział w organizowanych imprezach, koncertach itp. Samorząd gminny zdaje sobie sprawę jak



istotnym sektorem w gospodarce jest coraz dynamiczniej rozwijająca się turystyka. W związku z tym stara się podejmować działania mające na celu poprawianie atrakcyjności turystycznej Gminy Końskowola.

#### **Działanie IV.1.1 Kultura**

##### Tło:

W sferze kultury oraz historii oferta Gminy Końskowola jest dosyć bogata. Zachowały się liczne zabytki architektury, działają instytucje kultury na terenie Gminy. W zabytkowych budowlach i zabudowaniach są prowadzone oraz są planowane prace konserwatorskie. Inicjatywy te są dowodem na uznanie kultury jako ważnego czynnika w kształtowaniu świadomości mieszkańców. Rozwój oferty kulturalnej oraz podejmowanie przedsięwzięć z zakresu szeroko rozumianej sfery usług kulturalnych może stanowić zachętę dla turystów odwiedzających gminę Końskowola. W ten sposób Gmina rozwija również formy spędzania czasu dla dzieci i młodzieży w czasie wolnym od pracy. W działania te aktywnie włącza się parafia rzymskokatolicka pw. Znalezienia Krzyża Św., która planuje w najbliższym czasie szereg przedsięwzięć inwestycyjnych mających na celu remonty i adaptacje na cele publiczne należących do niej obiektów takich jak: zabytkowe kościoły, budynek dawnego szpitala i budynek Domu Parafialnego.

##### Opis działania:

Działanie obejmuje zadania polegające na dostosowaniu oferty kulturalnej dla mieszkańców i turystów oraz podniesienie jakości świadczonych usług poprzez istniejące lub nowe instytucje kultury. Jednym z ważnych elementów prowadzenia polityki kulturalnej Gminy będzie przebudowa i modernizacja obiektów na cele kulturalne. Prowadzona będzie również aktywna polityka kulturalna poprzez organizację cyklicznych imprez kulturalnych oraz poszerzanie oferty instytucji kultury.

##### Zadania:

1. promocja sfery życia kulturalnego poprzez działania statutowe instytucji kultury na terenie gminy,
2. remont zabytkowego ratusza w Końskowoli oraz przywrócenie Rynkowi znaczenia centrum miejscowości,



3. remont i adaptacja na cele publiczne obiektów należących do parafii pw. Znalezienia Krzyża Św. w Końskowoli,
4. ochrona lokalnego dziedzictwa kulturowego i przyrodniczego,
5. budowa, modernizacja i wyposażenie obiektów pełniących funkcje kulturalne,
6. utworzenie muzeum, w szczególności we współpracy jednostek samorządu terytorialnego, kościelnych osób prawnych lub organizacji pozarządowych.

#### **Działanie IV.1.2 Sport**

##### Tło:

Aktywność sportowa jest jedną z najpopularniejszych i najskuteczniejszych form spędzania wolnego czasu. Uprawianie sportu oprócz dużych wartości wychowawczych angażuje czas wolny młodzieży, zapobiegając w ten sposób nałogom i patologiom. Aby zaktywizować młodzież w kierunku sportowym, niezbędna jest odpowiednia baza sportowa, jak również stymulowanie aktywności sportowej. Warunki terenowe i krajobrazowe sprzyjają uprawianiu sportów związanych z kontaktem z naturą, w szczególności rajdów rowerowych, biegów przełajowych, biegów na orientację, kolarstwa przełajowego, narciarstwa biegowego.

##### Opis działania:

Stopniowo rozbudowywane i modernizowane będzie zaplecze bazy sportowej, planowane jest również doposażenie w niezbędny sprzęt. Pozwoli to uatrakcyjnić ofertę zajęć, w szczególności dla dzieci i młodzieży. Działanie obejmie również wsparcie sekcji sportowych w szkołach, organizację zawodów międzyszkolnych i międzygminnych.

##### Zadania:

1. zagospodarowanie zbiorników wodnych i terenów przyległych w m. Stara Wieś,
2. budowę zbiornika (zalewu) rekreacyjnego Witowice-Chrzążów,
3. rozwój publicznej infrastruktury służącej promocji aktywnych form wypoczynku,
4. budowa boiska wielofunkcyjnego (Konskowola ul. Zakładowa – Stara Wieś),
5. doposażenie obiektów sportowych,
6. budowa, rozbudowa i/lub modernizacja obiektów sportowych, w tym m.in. sal gimnastycznych, basenu, boisk sportowych,



7. modernizację boiska sportowego w Końskowoli (ul. Pożowska),
8. budowę boiska sportowego w miejscowości Młynki, Wronów,
9. budowa ośrodka rekreacyjnego w oparciu o źródła geotermalne.

#### **Działanie IV.1.3 Usługi na rzecz agroturystyki**

##### Tło:

Rozwój funkcji turystycznych Gminy oznacza rozwój zaplecza noclegowego. Ze względu na istnienie w chwili obecnej niewielkiej liczby gospodarstw agroturystycznych, Gmina planuje podjąć działania mające na celu stymulację i rozwój usług agroturystycznych. Gospodarstwa prowadzące taką działalność będą mogły uzyskiwać dodatkowe dochody. Właściciele kwater będą mogli rozwijać dodatkowe usługi na rzecz turystów, takie jak np. sprzedaż produktów rolnych z własnego gospodarstwa.

##### Opis działania:

Działanie polega głównie na podejmowaniu inicjatyw na rzecz podniesienia jakości usług agroturystycznych. Należy rozważyć możliwość podjęcia zadań prowadzących do podniesienia standardu kwater agroturystycznych oraz turystycznych.

##### Zadania:

1. adaptacja i modernizacja istniejącej bazy noclegowej,
2. współpraca gospodarstw agroturystycznych i kwaterodawców ze stowarzyszeniami agroturystycznymi i samorządem lokalnym.

#### **Działanie IV.1.4 Działania promocyjne, mające na celu zwiększenie atrakcyjności Gminy Końskowola**

##### Tło:

Promocja Gminy Końskowola, jej zalet geograficznych i przyrodniczych będzie uzupełnieniem inwestycji w infrastrukturę turystyczną. Realizacja kompleksowego planu działań pozwoli na prowadzenie efektywnej promocji Gminy.



Opis działania:

W celu poprawy swojego wizerunku Gmina podejmie działania polegające na zwiększeniu estetyki wizerunku miejscowości. Ma temu służyć przede wszystkim rewitalizacja obiektów użyteczności publicznej oraz inne działania podejmowane w ramach pozostałych celów operacyjnych.

Zasadnym jest rozważenie organizacji przez Gminę Końskowola imprez o charakterze promocyjno – rekreacyjnym dla mieszkańców oraz dla turystów. Imprezy tego typu wpływają na lepsze poznanie się oraz aktywizację społeczności lokalnej. Praktyka wskazuje, że jest to jeden z najskuteczniejszych sposobów na ściąganie turystów do Gminy. Wskazane jest więc kontynuowanie organizacji dotychczasowych imprez oraz poszerzanie istniejącej oferty. Dobrą praktyką ułatwiającą monitorowanie zadań w tym zakresie było utworzenie kalendarza imprez cyklicznych oraz ich promocja.

Zadania:

1. wytyczenie szlaków turystycznych promujących atrakcje gminy w powiązaniu z gminami sąsiednimi („szlak różany”),
2. opracowanie materiałów promocyjnych,
3. organizacja i promocja imprez sportowych i kulturalnych,
4. zwiększenie estetyki gminy – rewitalizacja obiektów użyteczności publicznej w Gminie Końskowola,
5. budowa centrum targowego w Końskowoli, służącego promocji produkcji szkółkarskiej,
6. organizacja jesiennych targów róż,
7. wytyczenie ścieżek rowerowych.



#### 4.3.6. Obszar strategiczny nr V - Edukacja

**Cel strategiczny w ramach obszaru:**

**Rozbudowa i unowocześnienie infrastruktury szkolnej Gminy w celu poprawy warunków edukacyjnych**

Tło:

Zagrożeniem dla finansowania edukacji z poziomu Gminy jest spadek liczby urodzeń w ciągu ostatnich lat, odpływ ludności z terenu Gminy, co skutkuje zmniejszającą się liczbą uczniów w szkołach podstawowych i gimnazjach. W konsekwencji oznacza to spadek przychodów budżetu Gminy z tytułu subwencji oświatowej. Przy wzrastających obowiązkach samorządu gminnego w zakresie edukacji, maleje jednocześnie źródło ich dofinansowania.

Poważny problem stanowi ograniczona liczba miejsc przedszkolnych w placówkach publicznych i brak inicjatyw w zakresie tworzenia innych form organizacyjnych wychowania przedszkolnego.

Gmina ma zamiar zrealizować szereg przedsięwzięć, mających poprawić stan infrastruktury szkolnej i przedszkolnej na swoim obszarze.

Opis działania:

Realizacja celu tego działania będzie polegać na podejmowaniu inicjatyw prowadzących do optymalizacji rozmieszczenia placówek oświatowych oraz wspieranie rozwoju sieci przedszkoli publicznych i niepublicznych. Do najważniejszych zadań należeć będzie modernizacja istniejących obiektów wraz z ich zapleczem socjalnym (w tym stołówki). Realizacja tych działań ma przyczynić się w długofalowej perspektywie do poprawy warunków nauczania oraz podniesienia poziomu wykształcenia mieszkańców Gminy.

Zadania:

1. zagospodarowanie skwerku przy Szkole Podstawowej Końskowoli i przy sali gimnastycznej (od ul. Zakładowej),
2. docieplenie budynku szkoły i budynku mieszkalnego przy Szkole Podstawowej w Skowieszynie i Chrzążowie,
3. wykonanie opaski odwadniającej wokół budynku szkoły – ułożenie chodnika w miejscowości Skowieszyn,



4. budowa nowego/rozbudowa istniejącego lub adaptacja istniejącego budynku na cele edukacji przedszkolnej.

## **5. Wdrażanie strategii**

Za wdrażanie strategii odpowiedzialne są władze Gminy Końskowola. W przypadku realizacji poszczególnych zadań wynikających ze strategii odpowiedzialność spoczywa na poszczególnych pracownikach, kierownikach jednostek gminnych lub osobach zaangażowanych przez władze Gminy do realizacji tych zadań.

W przypadku podjęcia stosownych decyzji przez władze Gminy, wspartych zabezpieczeniem środków finansowych możliwa jest również realizacja zadań w oparciu o programy operacyjne UE. Zadania określone w strategii będą realizowane w oparciu o takie programy operacyjne, które definiują przedsięwzięcia możliwe do podjęcia przez Gminę. Jednocześnie przewiduje się realizację zadań wpisujących się w cele oraz działania strategii poza tymi programami.

Forma realizacji zadań strategii w okresie programowania 2007- 2013 będzie również uzależniona od systemu wdrażania środków pomocowych Unii Europejskiej.

Realizacja zadań strategicznych zostanie przygotowana w sposób umożliwiający pozyskanie możliwie jak największych środków zewnętrznych.

## **6. Monitoring i ocena strategii**

Monitoring jest to systematyczne zbieranie danych, analizowanie ich oraz wykorzystywanie informacji w nich zawartych w celu bieżącej kontroli oraz dostosowania przebiegu realizacji przedsięwzięcia do zmieniających się warunków zarówno wewnętrznych jak i zewnętrznych.

Proces monitoringu Strategii Rozwoju Gminy Końskowola jest częścią bieżących procesów zarządzania Gminą. Celem tego procesu jest dostarczenie informacji o przebiegu realizacji zaplanowanych działań tak, aby możliwe było szybkie reagowanie na pojawiające się podczas wdrażania problemy, rozwiązywanie ich, a także ocenianie postępów realizacji działań w stosunku do pierwotnych założeń.

W przypadku Strategii, działania monitoringowe będą dotyczyć:

1. oceny przebiegu realizacji w stosunku do celów strategicznych



2. oceny efektów dodatkowych, wynikających z realizacji celów o znaczeniu strategicznym czyli efektów o charakterze społecznym, gospodarczym oraz stanu środowiska.

Oprócz korzystnych zmian będących wynikiem realizacji Strategii możliwe jest również niezamierzone pojawienie się negatywnych efektów, które na etapie planowania działań były trudne do przewidzenia, dlatego tak istotne jest ciągle prowadzenie działań monitorujących oraz wprowadzenie w miarę potrzeb działań korygujących i zapobiegawczych. Ponadto sprawnie prowadzone działania monitorujące ograniczą ryzyko podejmowania intuicyjnych decyzji, które są wynikiem braku i analizy odpowiednich informacji.

Monitoring działań Strategii umożliwi oprócz bieżącej oceny także informowanie lokalnej społeczności o uzyskiwanych wynikach działań, co sprzyja jawności prowadzonej przez Urząd Gminy polityce rozwoju oraz nadanie wszystkim działaniom związanym z realizacją Strategii charakteru działań ciągłych.

Proces monitoringu wymaga efektywnej sprawozdawczości. W ramach monitoringu sporządzane będą coroczne raporty dotyczące wdrażania Strategii Rozwoju po zakończeniu każdego roku budżetowego od 2009 do 2020. Na początku musi zostać określony rodzaj raportu i wymagania merytoryczne, które będą go dotyczyć, a także częstotliwość i miejsce sporządzania raportu. Raporty będą stanowiły podsumowanie zadań zrealizowanych w ramach poszczególnych celów operacyjnych. Przewiduje się (w raportach) analizę rzeczową i finansową wykonanych zadań jako główne narzędzie monitoringu wdrażania strategii. Raporty przygotowywane będą przez 2-3 osobowy zespół powołany przez Wójta Gminy, który będzie zobowiązany do przedstawienia sprawozdania w układzie rzeczowo-finansowym. Jednocześnie Raporty dostępne będą dla mieszkańców (strona internetowa Gminy) oraz prezentowane na spotkaniach z mieszkańcami i liderami lokalnymi.

Dla pomiaru rezultatów, osiąganych poprzez wdrażanie zadań kluczowych wskazanych w strategii, wykorzystany będzie zestaw wskaźników produktów. Wskaźniki zostaną pogrupowane zgodnie z podziałem na obszary strategiczne, w grupy główne. W ramach obszarów, każdemu celowi operacyjnemu, zostanie przyporządkowany zestaw wskaźników. Wskaźniki będą dotyczyły produktów powstałych w wyniku realizacji poszczególnych zadań kluczowych. Analiza wskaźnikowa, oprócz funkcji monitoringowej, zostanie przede wszystkim wykorzystana do oceny okresowej oraz końcowej procesu wdrażania strategii.



## 7. Finansowanie strategii

Podstawowym źródłem finansowania zadań wyznaczonych w strategii są środki budżetowe Gminy Końskowola. Jednakże pozyskanie zewnętrznych źródeł finansowych może skrócić czas realizacji poszczególnych przedsięwzięć.

Scenariusz finansowy przewiduje, zatem następujące źródła:

- budżet Gminy
- środki zewnętrzne:
  - z budżetu państwa,
  - fundusze celowe,
  - programy pomocowe Unii Europejskiej i innych zagranicznych instytucji finansowych,
  - środki prywatne,

Za jeden z priorytetowych celów władz Gminy będzie pozyskiwanie środków z programów pomocowych. Środki te w pierwszej kolejności przeznaczone zostaną na finansowanie zadań wskazanych w strategii jako kluczowe, zarazem stanowiąc uzupełnienie wkładu własnego.



## 8. Zbieżność ze Strategią Rozwoju Powiatu Puławskiego oraz Strategią Rozwoju Województwa Lubelskiego

### Zgodność Strategii Rozwoju Gminy Końskowola ze Strategią Rozwoju Powiatu Puławskiego

Strategia Rozwoju Gminy Końskowola	Strategia Rozwoju Powiatu Puławskiego
Obszar strategiczny I. Warunki i jakość życia mieszkańców	Cel operacyjny I.5: Rozwijać infrastrukturę użyteczności społecznej
Obszar strategiczny II. Rozwój infrastruktury technicznej	Cel operacyjny I.1: Podnosić jakość dróg powiatowych Cel operacyjny I.2: Usprawnić ruch drogowy na terenie powiatu
Obszar strategiczny III. Poprawa stanu środowiska przyrodniczego	Cel operacyjny I.6: Poprawić jakość środowiska Cel operacyjny I.3: Rozwijać gospodarkę wodną na terenie powiatu
Obszar strategiczny IV. Rozwój otoczenia kulturowego, turystycznego, sportowego	Cel operacyjny III.2: Wspierać rozwój turystyki w powiecie Cel operacyjny III.3: Opracować mechanizm promocji powiatu
Obszar strategiczny V. Edukacja	Cel operacyjny II.2: Podnosić jakość edukacji



**Zgodność Strategii Rozwoju Gminy Końskowola ze Strategią Rozwoju Województwa Lubelskiego**

Strategia Rozwoju Gminy Końskowola	Strategia Rozwoju Województwa Lubelskiego
Obszar strategiczny I. Warunki i jakość życia mieszkańców	<p>Priorytet 3: Poprawa atrakcyjności i spójności terytorialnej województwa lubelskiego                      Cel operacyjny 3.4: Poprawa jakości życia mieszkańców wsi oraz wielofunkcyjny rozwój obszarów wiejskich.</p> <p>Priorytet 1: Wzrost konkurencyjności regionalnej gospodarki oraz jej zdolności do tworzenia miejsc pracy                      Cel operacyjny 1.4: Rozwój małych i średnich przedsiębiorstw oraz wzrost poziomu ich innowacyjności;</p>
Obszar strategiczny II. Rozwój infrastruktury technicznej	<p>Priorytet 3: Poprawa atrakcyjności i spójności terytorialnej województwa lubelskiego                      Cel operacyjny 3.1: Poprawa dostępności komunikacyjnej województwa;</p>
Obszar strategiczny III. Poprawa stanu środowiska przyrodniczego	<p>Priorytet 3: Poprawa atrakcyjności i spójności terytorialnej województwa lubelskiego                      Cel operacyjny 3.2: Zachowanie i wzmacnianie różnorodności przyrodniczej, krajobrazowej i kulturowej Lubelszczyzny;</p>
Obszar strategiczny IV. Rozwój otoczenia kulturowego, turystycznego, sportowego	<p>Priorytet 3: Poprawa atrakcyjności i spójności terytorialnej województwa lubelskiego                      Cel operacyjny 3.2: Zachowanie i wzmacnianie różnorodności przyrodniczej, krajobrazowej i kulturowej Lubelszczyzny;</p> <p>Priorytet 1: Wzrost konkurencyjności regionalnej gospodarki oraz jej zdolności do tworzenia miejsc pracy                      Cel operacyjny 1.2: Rozwój i podnoszenie konkurencyjności regionalnego agrobiznesu;</p>
Obszar strategiczny V. Edukacja	<p>Priorytet 2: Rozwój nowoczesnego społeczeństwa i zasobów ludzkich dostosowanych do wymogów gospodarki opartej na wiedzy                      Cel operacyjny 2.2: Podniesienie poziomu wykształcenia i wiedzy mieszkańców regionu;</p>



## Wnioski

„Strategia rozwoju Gminy Końskowola” jest dokumentem o kompleksowym charakterze, wyznaczającym strategię Gminy w perspektywie długookresowej.

W trakcie tworzenia strategii okazało się, że zarówno mieszkańcy Gminy Końskowola jak i władze, są żywo zainteresowani jej rozwojem, w której mieszkają, posiadają wolę działania i dążenia do wyznaczonych celów.

Dzięki uspołecznieniu prac związanych z opracowaniem strategii dokument ten jest wyrazem zarówno potrzeb jak i dążeń oraz ambicji lokalnej społeczności.

Sformułowana została misja Gminy, wyznaczono cele i obszary strategiczne, jak również cele operacyjne i działania.

Rozwój Gminy w ujęciu generalnym jest pochodną rozwoju w zakresie poszczególnych obszarów aktywności: Ochrona zdrowia, Walka z bezrobociem, Sport i rekreacja, Turystyka, Przedsiębiorczość, Oświata, Infrastruktura, Kultura, Ochrona Środowiska. Trwały i harmonijny rozwój w zakresie każdego z poszczególnych obszarów jest warunkiem koniecznym do realizacji misji Gminy. Aby zrealizować ambitne cele wyznaczone w strategii konieczne jest podjęcie działań o charakterze partnerskim pomiędzy władzami Gminy, urzędami, społecznością lokalną, a także rzetelna realizacja tych działań, monitoring i ocena.



## Źródła pozyskiwania informacji

1. „Plan Rozwoju Lokalnego Gminy Końskowola na lata 2004-2013”,
2. „Studium uwarunkowań i kierunków zagospodarowania przestrzennego Gminy Końskowola”,
3. „Wieloletniego Planu Inwestycyjnego dla Gminy Końskowola na lata 2005-2009”,
4. „Miejscowego Planu Zagospodarowania Przestrzennego Gminy Końskowola”,
5. dane statystyczne Głównego Urzędu Statystycznego,
6. „Strategia Rozwoju Powiatu Puławskiego”,
7. „Strategii rozwoju województwa lubelskiego na lata 2006-2020 Tom I i II”,
8. „Budżet Gminy Końskowola na rok 2008”,
9. „Zintegrowana strategia rozwoju obszarów wiejskich”.
10. Strategia Rozwoju Województwa Lubelskiego;
11. Budżet Gminy Końskowola na rok 2008;
12. Krajowy Program Oczyszczania Ścieków Komunalnych;
13. „Końskowola. Historia i Zabytki”, (TODK „Fara Końskowolska” 2005 r.)
14. [www.konskowola.eu](http://www.konskowola.eu)

## WIELOLETNI PLAN INWESTYCYJNY GMINY KOŃSKOWOLA NA LATA 2009 - 2020

### Zestawienie zadań inwestycyjnych przewidzianych do realizacji w ramach Wieloletniego Planu Inwestycyjnego Gminy Końskowola na lata 2009 – 2020

Lp.	Nazwa zadania inwestycyjnego	Nakłady ogółem /w tys. złotych/	Nakłady finansowe w latach /w tys. złotych/					Planowane źródła finansowania inwestycji na lata 2009-2012	
			2009	2010	2011	2012	2013-2020	Budżet Gminy	Środki pochodzące z innych źródeł /m.in. UE, funduszy krajowych/
I	<b>Poprawa stanu układu komunikacyjnego</b>	<b>24 205</b>	<b>400</b>	<b>3 127</b>	<b>1 663</b>	<b>0</b>	<b>19 015</b>		
1.	Budowa drogi gminnej nr 0110KG i modernizacja drogi gminnej nr 107712L Końskowola-Stara Wieś	1 042	150	892				522	520

Strategia Rozwoju Gminy Końskowola na lata 2009 – 2020



2.	Budowa drogi gminnej nr 107715L /do drogi krajowej nr 12/ i modernizacja drogi gminnej nr 107940L w m. Nowy Pożóg	3 428		2 000	1 428			1 718	1 710
3.	Zabezpieczenie dna wąwozów w ciągach dróg gminnych	720	250	235	235			420	300
4.	Budowa drogi łączącej drogę powiatową z drogą krajową nr 12 w m. Witowice	460					460		
5.	Modernizacja dróg gminnych w m. Rudy, Sielce, Opoka, Wronów, Stok	3 300					3 300		
6.	Budowa drogi Pulki w m. (majątek)	420					420		
7.	Budowa drogi Sielce - Chrzążówek	1 600					1 600		
8.	Budowa drogi Skowieszyn - Puławy /ul. Górna Kol./	3 000					3 000		
9.	Budowa drogi gminnej Las Stocki - Wierzchoniów	345					345		
10.	Budowa drogi w m. Stary Pożóg /kol. Kozłówka/	1 000					1 000		
11.	Budowa drogi Opoka - Końskowola /Brzezinki/	690					690		
12.	Budowa ulic w Końskowoli /Bema, Słoneczna, Dąbrowskiego, Doły, Brzezinki/	1 200					1 200		
13.	Budowa dróg w ramach uzbrojenia nowych terenów inwestycyjnych	7 000					7 000		
<b>II</b>	<b>Poprawa bezpieczeństwa na drogach</b>	<b>580</b>	<b>0</b>	<b>0</b>	<b>0</b>	<b>220</b>	<b>360</b>		
1.	Budowa chodników przy drodze powiatowej w m. Stara Wieś	120				120		120	
2.	Budowa chodnika przy drodze gminnej nr 107712L /Stara Wieś/	180					180		
3.	Budowa chodnika w m. Stok /Zakierzki/	180					180		

Strategia Rozwoju Gminy Końskowola na lata 2009 – 2020



4.	Budowa pętli autobusowej w m. Chrzążów	100				100		100	
<b>III</b>	<b>Rozwój sieci wodociągowej i kanalizacyjnej</b>	<b>41 992</b>	<b>1 650</b>	<b>10 132</b>	<b>11 540</b>	<b>11 580</b>	<b>7 090</b>		
1.	Budowa sieci wodociągowej i kanalizacyjnej w m. Wronów, Młynki, Końskowola, Witowice, Opoka i Chrzążów w ramach projektu "Międzygminny system wodno-ściekowy w ramach Aglomeracji Puławy"	30 000	1 650	8 350	10 000	10 000		14 500	15 500
	Budowa sieci wodociągowej w m. Sielce	1 800		1 000	800				
	Budowa sieci wodociągowej w m. Las Stocki	840		400	440				
	Budowa sieci wodociągowej łączącej ujęcie wody przy ul. Pożowskiej w Końskowoli z siecią wodociągową w m. Stary Pożóg i Stok	682		382	300				
	Budowa sieci wodociągowej w m. Pulki	1 580				580	1 000	290	290
	Budowa sieci wodociągowej w m. Chrzążówek	2 370				1 000	1 370	500	500
	Budowa sieci kanalizacyjnej w m. Chrzążówek	2 520					2 520		
	Rozbudowa i przebudowa sieci wodociągowej w m. Stary Pożóg i Nowy Pożóg	2 200					2 200		
<b>IV</b>	<b>Edukacja</b>	<b>650</b>	<b>0</b>	<b>0</b>	<b>0</b>	<b>0</b>	<b>650</b>		
1.	Docieplenie i odwodnienie budynku Szkoły Podstawowej i budynku mieszkalnego w Skowieszynie i Chrzążowie	350					350		

Strategia Rozwoju Gminy Końskowola na lata 2009 – 2020



2.	Zagospodarowanie terenu przy sali gimnastycznej w Końskowoli /od ul. Zakładowej/	300					300		
<b>V</b>	<b>Kultura, sport i rekreacja</b>	<b>32 910</b>	<b>150</b>	<b>1 200</b>	<b>0</b>	<b>0</b>	<b>31 560</b>		
1.	Zagospodarowanie zbiorników wodnych wraz z urządzeniem terenów przyległych w m. Stara Wieś	1 350	150	1 200				850	500
2.	Budowa zbiornika rekreacyjnego Witowice - Chrzążów	30 000					30 000		
3.	Remont Ratusza wraz z renowacją Rynku w Końskowoli	1 000					1 000		
4.	Budowa wielofunkcyjnego boiska sportowego przy ul. Zakładowej w Końskowoli	500					500		
5.	Urządzenie boisk sportowych w m. Wronów i Młynki	40					40		
6.	Wytyczenie szlaków turystycznych i ścieżek rowerowych na terenie gminy	20					20		
<b>VI</b>	<b>Poprawa jakości usług publicznych w ramach ochrony zdrowia, warunków socjalno-bytowych oraz usług komunalnych</b>	<b>3 727</b>	<b>177</b>	<b>500</b>	<b>0</b>	<b>0</b>	<b>3 050</b>		
1.	Informatyzacja Urzędu Gminy Końskowola	477	177	300				72	405
2.	Budowa szerokopasmowej sieci teleinformatycznej	200		200				30	170
3.	Budowa remizy OSP w Końskowoli	1 500					1 500		
4.	Budowa mieszkań socjalnych	1 500					1 500		
5.	Docieplenie budynku remizy OSP w m. Młynki	50					50		
	<b>OGÓŁEM</b>	<b>104 064</b>	<b>2 377</b>	<b>14 959</b>	<b>13 203</b>	<b>11 800</b>	<b>61 725</b>	<b>19 122</b>	<b>19 895</b>

